

COSBER



INSTALLATIONSANLEITUNG

LKW-Gelenkspieltester

COSBER C-PD Serie

INHALT

| | | |
|-------|--|----|
| 1 | Einleitung..... | 2 |
| 1.1 | Wichtige Hinweise | 2 |
| 1.2 | Sicherheitstipps | 2 |
| 1.3 | Beschreibung des Sicherheitshinweise | 3 |
| 1.4 | Tipps für die Produkteinrichtung | 3 |
| 1.5 | Sicherheitsvorschriften für den Umgang mit Hydrauliköl | 3 |
| 2 | Vorbereitung..... | 4 |
| 2.1 | Überprüfen Sie die Packliste | 4 |
| 3 | Installation..... | 4 |
| 3.1 | Schematische Darstellung der Installation..... | 4 |
| 3.2 | Verlegung von Kabeln und Ölleitungen | 5 |
| 3.3 | Einbau eines Hydraulikaggregats | 6 |
| 3.3.1 | Einbau der Ölleitung | 7 |
| 3.3.2 | Anschluss an die Stromversorgung..... | 8 |
| 3.3.3 | Anschließen der Sensorkabel..... | 9 |
| 3.3.4 | Schaltungslayout des Schaltkastens | 10 |
| 3.3.5 | Elektrischer Schaltplan | 12 |
| 3.4 | Installieren des Gelenkspieltester | 13 |
| 3.4.1 | Anheben der Prüfplatten | 13 |
| 4 | Starten..... | 19 |
| 4.1 | Checkliste vor dem Start..... | 19 |
| 4.2 | Beginnen Sie mit der Überprüfung..... | 19 |
| 5 | Notizen | 21 |

1 Einleitung

1.1 Wichtige Hinweise

- Zunächst einmal vielen Dank, dass Sie sich für dieses Produkt entschieden haben.
- Dieses Handbuch ist eine notwendige Ergänzung zum Produkt. Um das Gerät effektiver zu nutzen, sollten Benutzer die Anweisungen vor der Installation sorgfältig lesen und sie für die weitere Verwendung und Wartung ordnungsgemäß referenzieren.
- Die in der Anleitung genannten Produktspezifikationen und -informationen dienen nur als Referenz, der Inhalt kann regelmäßig und ohne weitere Ankündigung aktualisiert werden.
- Dieses Produkt sollte nur für die speziell dafür vorgesehenen Zwecke und niemals für andere Zwecke verwendet werden. Der Hersteller haftet nicht für Schäden, die durch unsachgemäße Verwendung dieses Produkts verursacht werden.
- Bitte halten Sie sich während des Betriebs strikt an die "Richtlinien" und "Hinweise", wenn Sie dieses Produkt verwenden, und denken Sie daran, dass eine regelmäßige Wartung des Geräts erforderlich ist.
- Dieses Produkt darf nur von speziell geschultem und qualifiziertem Personal bedient und verwendet werden.
- Jeglichem Personal, das nicht zu unserem Unternehmen gehört, ist es untersagt, ohne Genehmigung eine Demontage oder Veränderung des Produkts vorzunehmen oder es für andere Zwecke zu verwenden, die über die Erkennungsfunktion des Geräts selbst hinausgehen.
- Im Falle von Produktschäden, die durch menschliche Faktoren oder höhere Gewalt (wie Erdbeben und Überschwemmungen usw.) verursacht wurden, hat der Benutzer rechtzeitig und wirksame Abhilfemaßnahmen zu ergreifen und das Unternehmen so schnell wie möglich zu informieren.


1.2 Sicherheitstipps

Sie müssen die Anweisungen sorgfältig lesen, bevor Sie das Gerät starten, debuggen, verbinden oder betreiben, und diese Anweisungen immer genau beachten.



WARNUNG!

BENACHRICHTIGEN SIE BENUTZER ODER PERSONEN IN DER NÄHE ÜBER GEFÄHRLICHE INFORMATIONEN UND INFORMIEREN SIE IMMER ÜBER GEFÄHRLICHE FOLGEN UND VORBEUGENDE MASSNAHMEN.

| Erinnerung | Möglichkeit des Auftretens | Schwere des Risikos |
|---|----------------------------|--------------------------|
|  GEFAHR! | Unmittelbare Gefahr | Körperverletzung und Tod |

| | | |
|--|-------------------|--|
|  WARNUNG! | Gefahr | Personenschaden |
|  HINWEIS! | Wichtiger Hinweis | Leichte Verletzung |
|  ACHTUNG! | Anmerkung | Allgemeine Hinweise oder Informationen |

1.3 Beschreibung des Sicherheitshinweise

Vorsicht vor Stromschlägen.



1.4 Tipps für die Produkteinrichtung

Alle erforderlichen Konfigurationseinstellungen und Sensorkalibrierungen sollten nur von technischem COSBER-Servicepersonal oder von COSBER-zugelassenen Partnern durchgeführt werden.

1.5 Sicherheitsvorschriften für den Umgang mit Hydrauliköl



WARNUNG!

- **NEUTRALISIEREN SIE VERSCHÜTTETES HYDRAULIKÖL MIT EINEM BINDEMittel.**
- **ENTFERNEN SIE KONTAMINIERTES, DURCHNÄSSTES KLEIDUNG SOFORT.**
- **BEI EINATMEN: SUCHEN SIE EINEN ARZT AUF, WENN SYMPTOME AUFTRETEN.**
- **BEI HAUTKONTAKT: WASCHEN SIE DIE HAUT SOFORT MIT WASSER UND SEIFE. WENN DIE HAUTREIZUNGEN ANHALTEN, KONSULTIEREN SIE EINEN ARZT.**
- **BEI AUGENKONTAKT: GRÜNDLICH MIT VIEL WASSER ABSPÜLEN UND EINEN ARZT KONSULTIEREN.**
- **BEI VERSCHLUCKEN: KEIN ERBRECHEN HERBEIFÜHREN. KONSULTIEREN SIE SOFORT EINEN ARZT.**

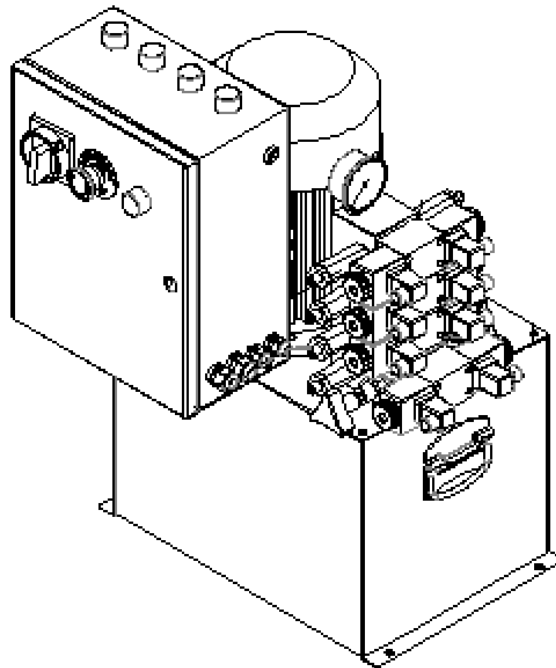
2 Vorbereitung

2.1 Überprüfen Sie die Packliste

Prüfplatten inkl. Hydraulikzylinder



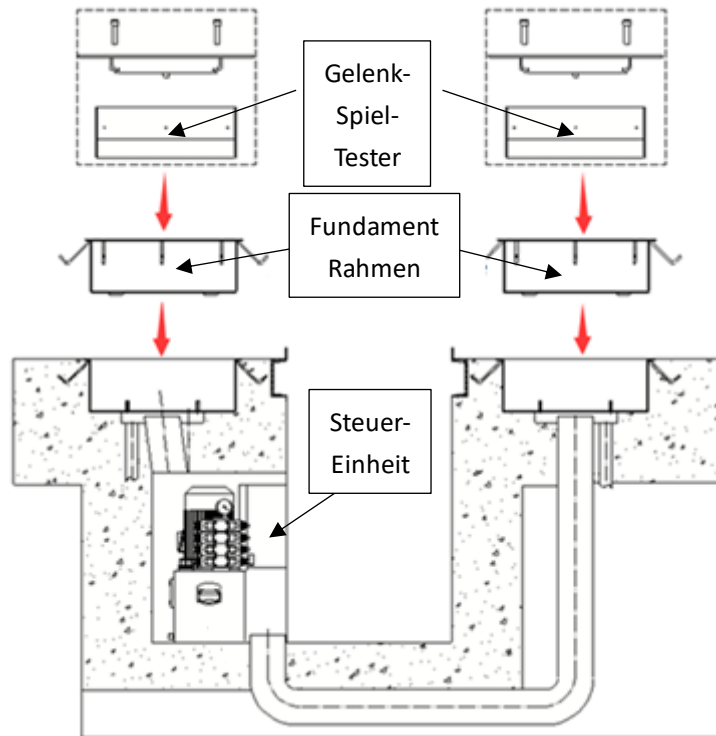
Steuereinheit (inkl. Hydraulikaggregat, Schaltschrank, Fernbedienung)



- Bitte überprüfen Sie den Inhalt gemäß der Packliste
- Bitte stellen Sie sicher, dass alle Geräte intakt sind, und der Benutzer sollte rechtzeitig und wirksame Abhilfemaßnahmen ergreifen und das Unternehmen unverzüglich benachrichtigen, wenn Schäden durch Fehler oder Faktoren höherer Gewalt (z. B. Erdbeben und Überschwemmungen) verursacht wurden

3 Installation

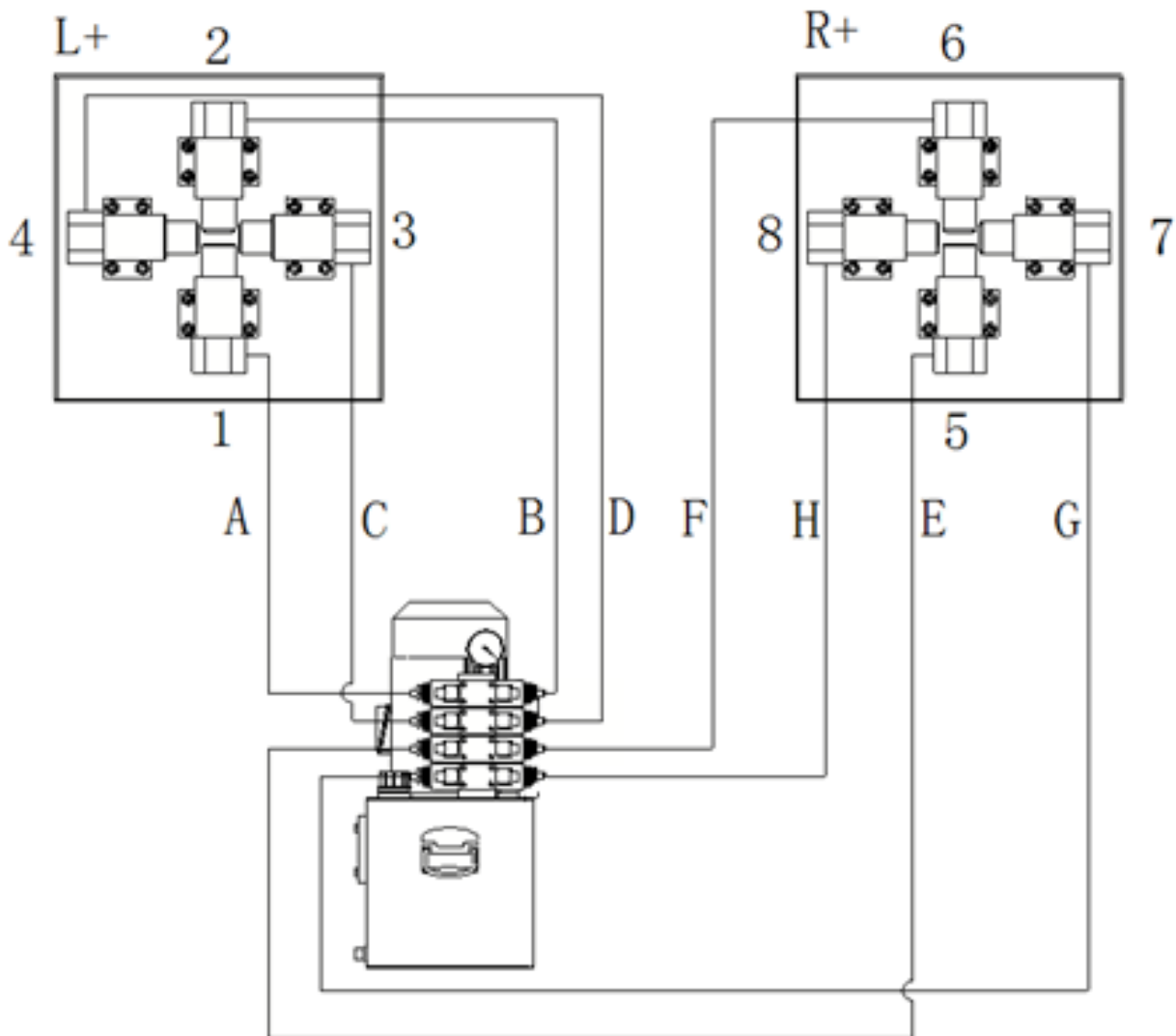
3.1 Schematische Darstellung der Installation.



- Prüfen Sie vor der Montage, ob die Bolzen im Fundamentrahmen in gutem Zustand sind und ob sie mit Muttern glatt verschraubt sind.

3.2 Verlegung von Kabeln und Ölleitungen

- Aufgrund des begrenzten Platzangebots führen Sie alle Anschlüsse in das leere Rohr ein, bevor das Gerät in die Grube gestellt wird.
- Vor der Installation der Hydraulikleitungen empfiehlt es sich, die Leitungen wie folgt zu markieren



- Verwenden Sie die Einfädelvorrichtung, um das Stromkabel zum Hydraulikaggregat zu führen
- Verwenden Sie die Einfädelvorrichtung, um die Hydraulikleitungen und Signalkabel vom Spieldetektor zum Hydraulikaggregat zu führen.

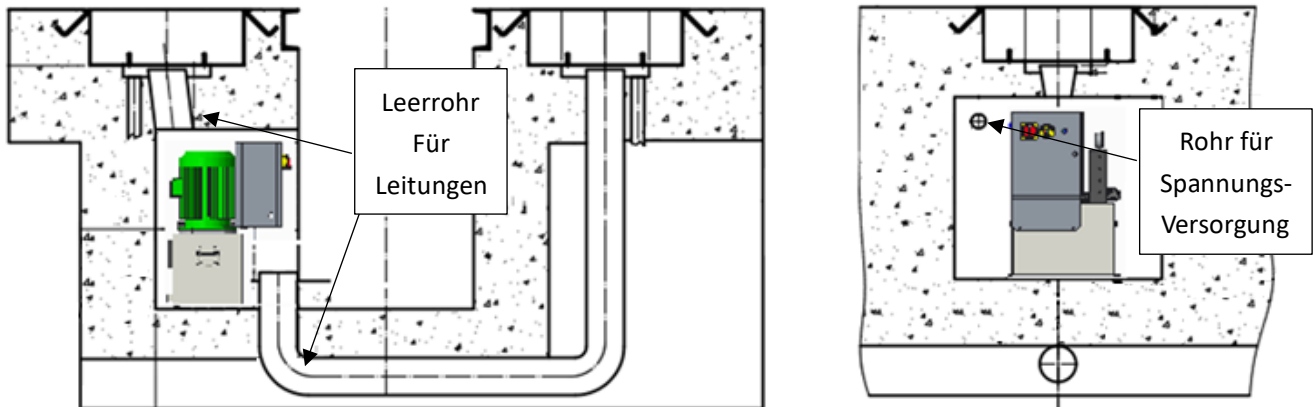
3.3 Einbau eines Hydraulikaggregats



HINWEIS!

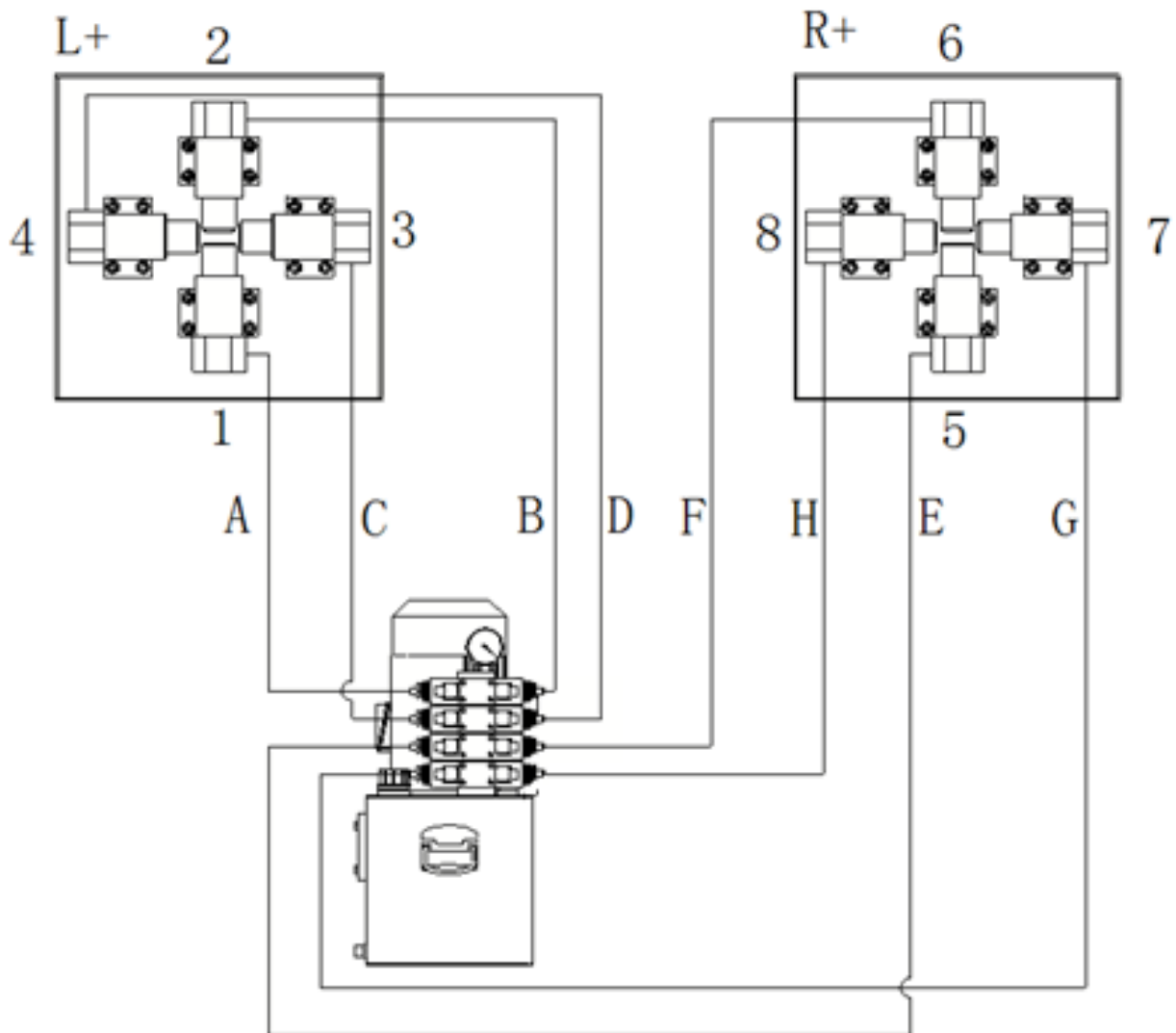
- **WÄHREND DES BOHRENS UND DER INSTALLATION SOLLTE DER BEDIENER IMMER EINE SCHUTZBRILLE UND EINE STAUBMASKE TRAGEN; WENN EINE ELEKTRISCHE BOHRMASCHINE VERWENDET WIRD, SOLLTE DER BEDIENER IMMER ELEKTRISCHE SCHUTZMASSNAHMEN ERGREIFEN.**
- **ACHTEN SIE IMMER AUF HERABFALLENDE GEGENSTÄNDE! DIE BEDIENER MÜSSEN HELME TRAGEN.**
- Platzieren Sie das Hydraulikaggregat an der Stelle

- Nutzen Sie die Befestigungslöcher des Öltanks als Bohrschablone und bohren Sie vier Löcher in den Boden
- Befestigen Sie das Hydraulikaggregat mit Ankerbolzen



3.3.1 Einbau der Ölleitung

- Die Ölleitungen und Baugruppen wurden vor der Auslieferung mit Klebebändern abgedichtet. Um zu verhindern, dass das Maschinenöl durch Staub verunreinigt wird und Erstickungsgefahr verursacht, dürfen die Ölleitungen vor dem Anschluss an die Baugruppen nicht im Kanal entsiegelt werden.
- Bitte schließen Sie die Hydraulikstation gemäß dem Schlauchcode an.



- Wenn die Ölleitungen installiert sind, montieren Sie die Schraube mit einer Unterlegscheibe, nachdem sie auf die Verbindung geschraubt wurde, montieren Sie sie mit einer anderen Unterlegscheibe und befestigen Sie sie dann an der Baugruppe. Die Zylinderschrauben mit Innensechskant müssen festgeschraubt werden, um ein Lösen der Ölleitungsverbindungen und Ölleckagen zu befürchten.

3.3.2 Anschluss an die Stromversorgung



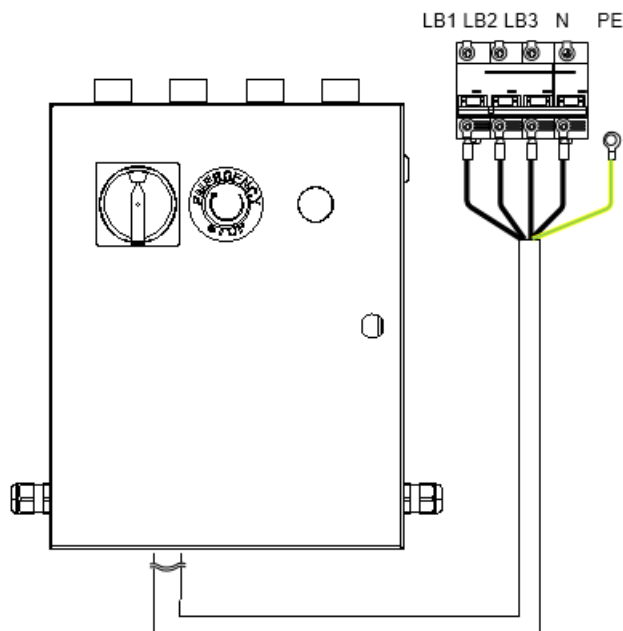
WARNUNG!

- **DER HAUPTSCHALTER MUSS ALLE NATIONALEN NORMEN UND SICHERHEITANFORDERUNGEN ERFÜLLEN. ES MUSS AUCH DIE ANFORDERUNGEN AN DIE STROMNUTZUNG DES GERÄTS ERFÜLLEN.**
- **DER HAUPTSCHALTER MUSS MIT EINER SICHEREN ERDUNG VERSEHEN SEIN, DIE ALLE NATIONALEN NORMEN UND SICHERHEITANFORDERUNGEN ERFÜLLT. DIE ERDUNG IST SEHR WICHTIG FÜR DEN SICHEREN BETRIEB UND DIE ALLGEMEINE STABILITÄT DER ANLAGE.**
- **BEI AUFSTELLUNGORTEN MIT GROSSEN SCHWANKUNGEN DER NETZSPANNUNG SOLLTE ZUSÄTZLICH EIN BLITZSCHUTZ- ODER ÜBERSPANNUNGSSCHUTZGERÄT AN DER STROMVERSORUNG INSTALLIERT WERDEN.**

- **DAS PERSONAL MUSS WÄHREND DES BAUS MIT ISOLIERTEN HANDSCHUHEN UND ISOLIERTEN STIEFELN AUSGESTATTET SEIN.**

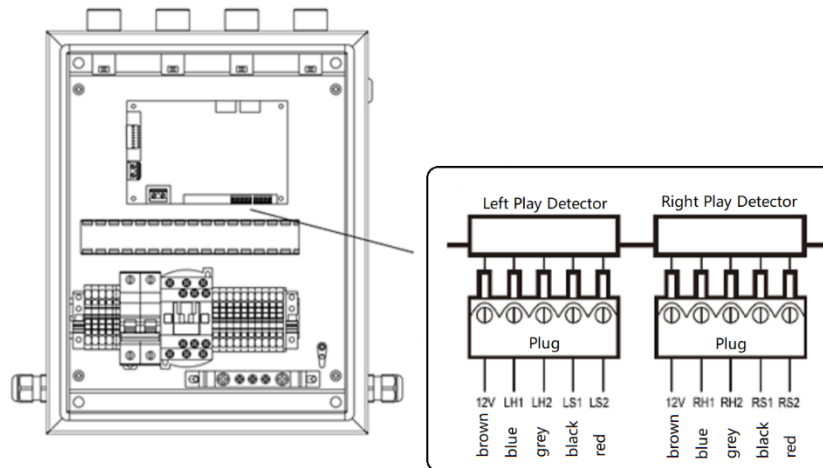


- Verbinden Sie das Stromkabel vom elektrischen Schaltschrank mit dem bauseitigen Verteilerschrank. Beachten Sie, dass die Leitungen L1, L2, L3, N und PE gemäß den Markierungen auf den Stromkabeln angeschlossen werden müssen.

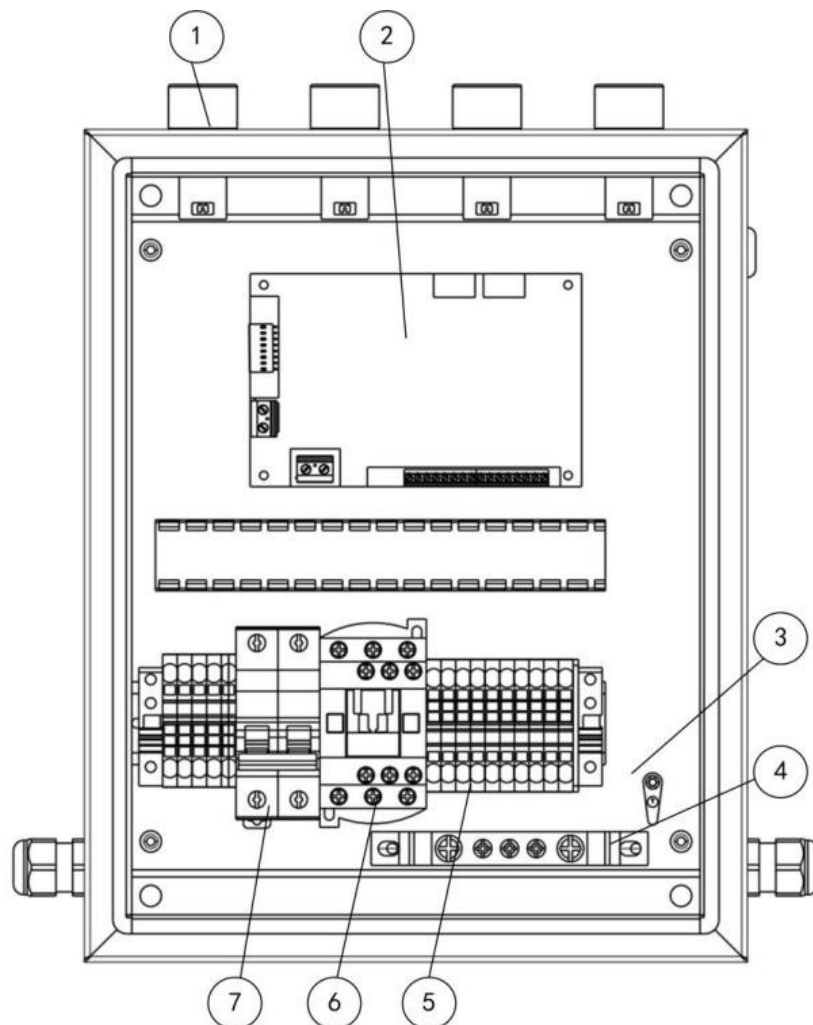


3.3.3 Anschließen der Sensorkabel

Die Sensoren der linken und rechten Prüfplatte müssen an die Steuerbox angeschlossen werden.



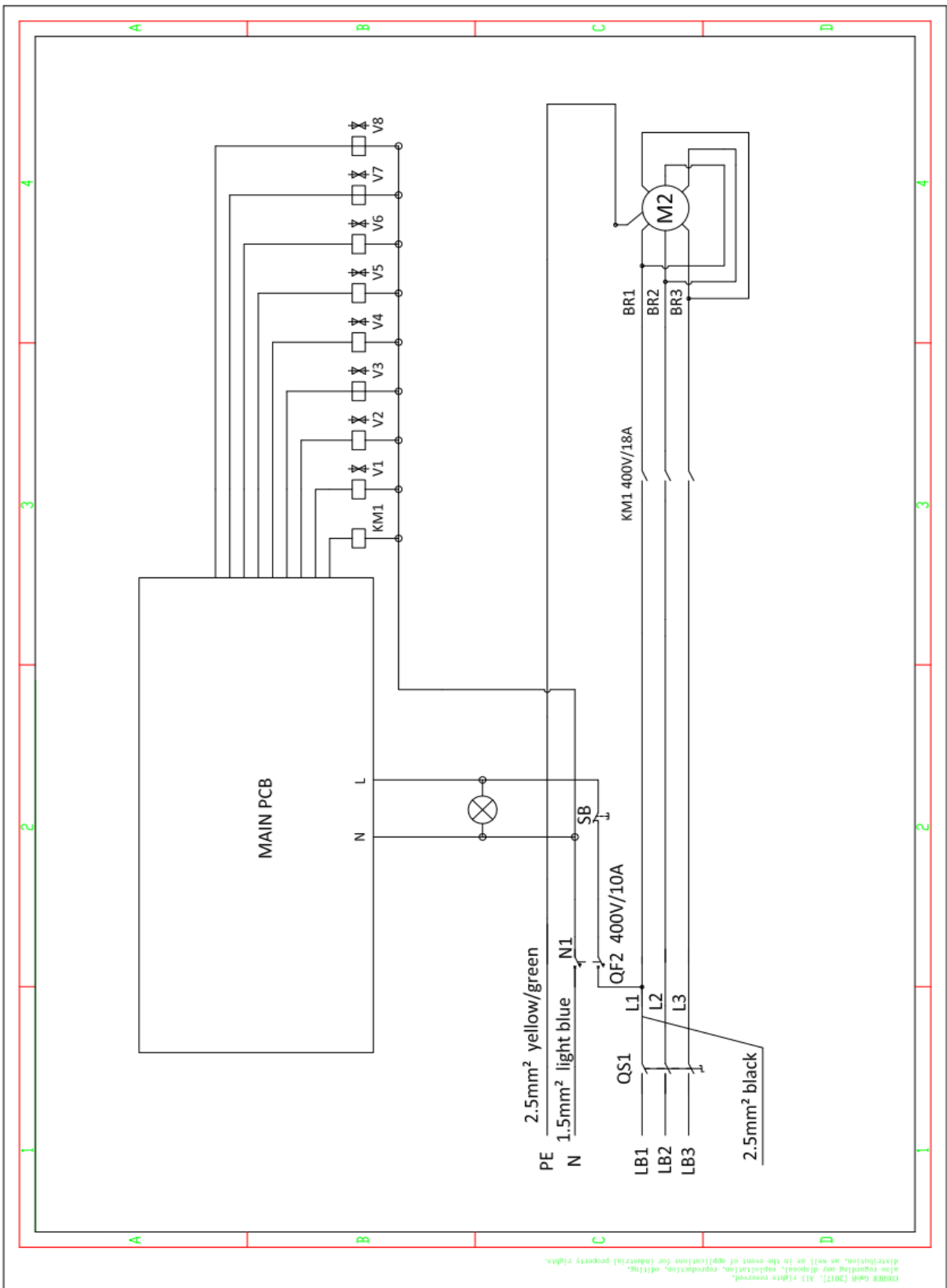
3.3.4 Schaltungslayout des Schaltkastens



| Nr. | Beschreibung | Funktion |
|-----|------------------|---|
| 1 | Kontrollleuchten | Zeigt den Betriebsstatus des Instrumentenschrank an |

| | | |
|---|-------------------------------|--|
| 2 | Hauptsteuerplatine | Die Hauptsteuerplatine steuert die Motordrehung über die Relaisplatine. Er sammelt auch das Sensorsignal, wandelt es in Testdaten um und zeigt die Daten über den Instrumentenschrank oder den Computer an |
| 3 | Bodenschild | Schützen Sie das Erdungskabel |
| 4 | Erdungsklemme | Wird verwendet, um eine Verbindung zum Boden herzustellen |
| 5 | Verdrahtungsklemme | Ein Steckverbinder für die Bequemlichkeit der externen elektrischen Verkabelung und des internen Kabels des Schaltschranks |
| 6 | AC-Schütz | Das AC-Schütz wird über die Relaisplatine für die Vorwärts- und Rückwärtsdrehung des linken und rechten Motors gesteuert |
| 7 | Einphasiger Leistungsschalter | Dies schützt das Stromversorgungssystem der Hauptsteuerplatine; Bei einem Kurzschluss wird die Stromversorgung unterbrochen, um das Gerät zu schützen |

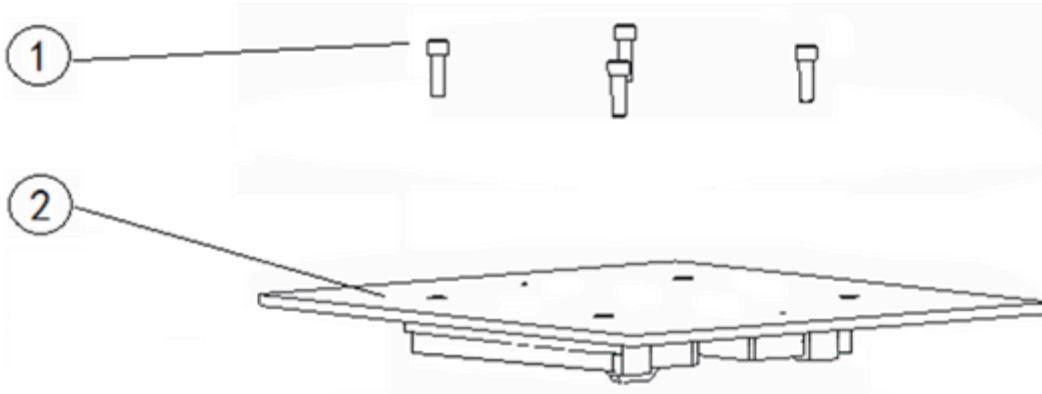
3.3.5 Elektrischer Schaltplan



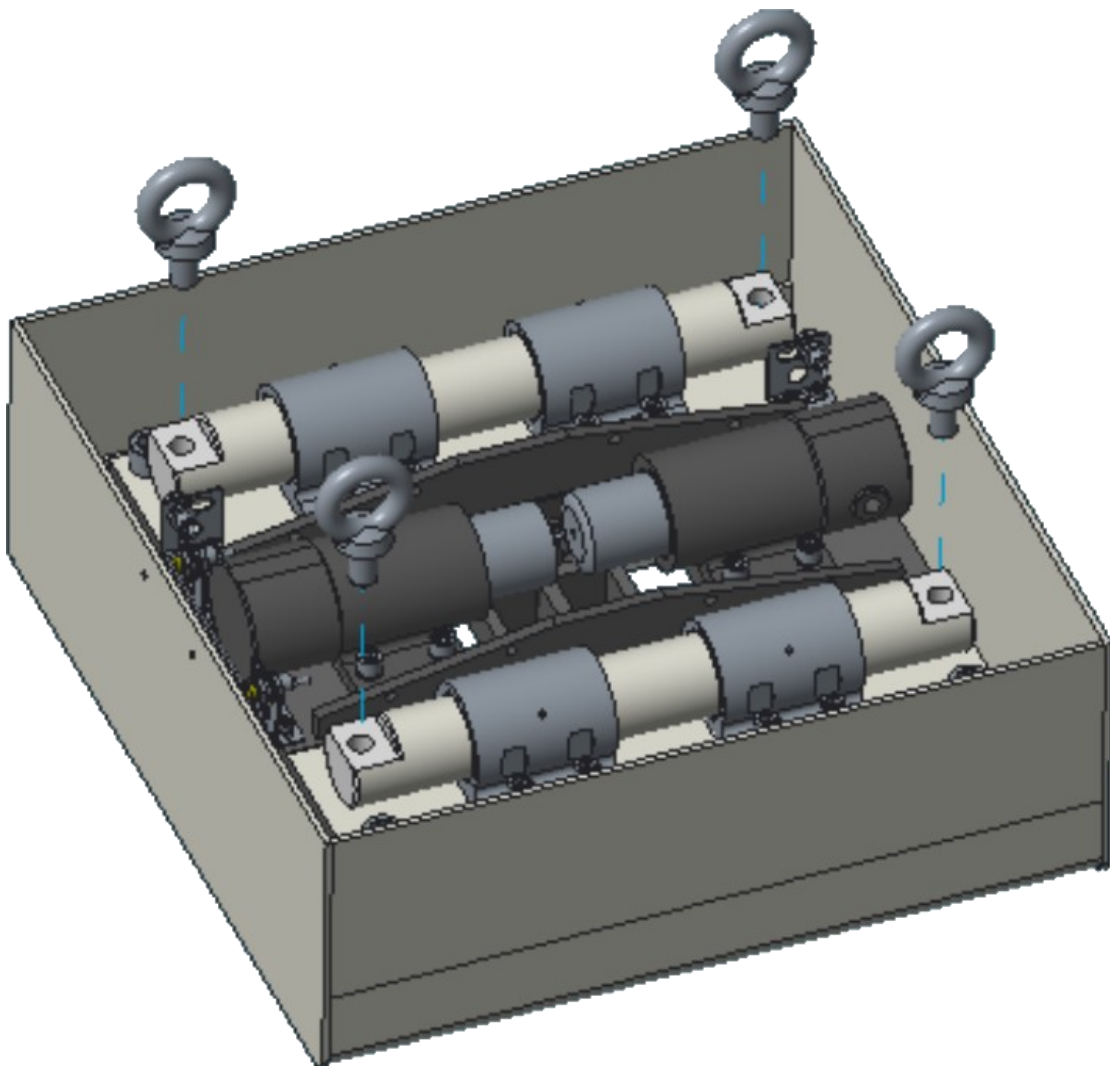
3.4 Installieren des Gelenkspieltester

3.4.1 Anheben der Prüfplatten

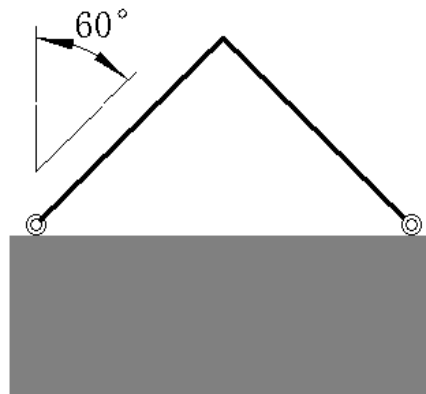
- Entfernen Sie die Prüfplatte, indem Sie vier obere Schrauben entfernen:



- Montieren Sie vier M20-Ringschrauben ordnungsgemäß, wie in der abgebildeten Position gezeigt.



- Haken Sie die Ringschraube mit dem Hebe Seil ein und hängen Sie sie an das Hebezeug oder den Gabelstaplerarm.
- Die Tragfähigkeit von Hebezeugen oder Gabelstaplern muss mehr als 600 kg betragen.
- Die Neigung des Hebeseils muss kleiner als 60° sein.
- Der Hebevorgang muss den Anforderungen an den sicheren Betrieb des Hebezeugs oder des Gabelstaplers entsprechen.



WARNUNG!

- **ACHTEN SIE BEIM HEBEN UND TRANSPORTIEREN AUF HERABFALLENDE GEGENSTÄNDE UND SICHERHEIT.**
- **DAS INSTALLATIONSPERSONAL MUSS EINEN SCHUTZHELM TRAGEN.**
- **WÄHREND DES HEBENS UND TRANSPORTIERENS DES GERÄTS DARF SICH KEINE PERSON UNTER DEM HEBEZEUG AUFHALTEN.**
- **NACH DEM EINSTELLEN DER OBERKANTENSCHRAUBE MUSS DIE MUTTER ARRETIERT WERDEN.**

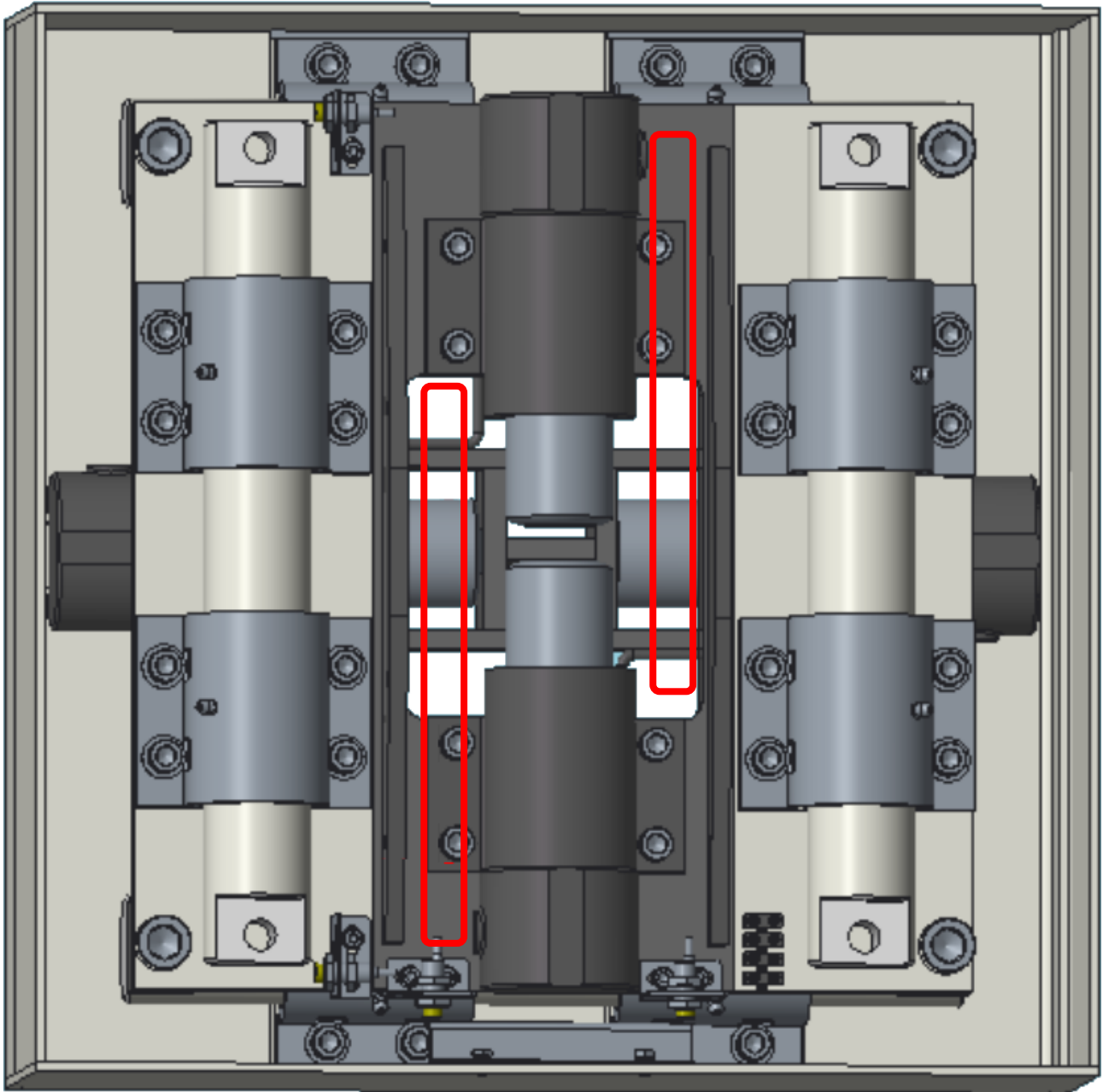
- Notieren Sie sich die Richtung des Spieldetektors.
- Senken Sie den Spieldetektor langsam in der Nähe der Baugrube ab.
- Wenn der Spielmelder über den Fundamentrahmen gehoben wird, führen Sie die Hydraulikleitungen und die Sensorkabel durch den Knopf des Fahrgestells ein
- Senken Sie den Spieldetektor in der Grube vollständig ab.
- Prüfen Sie die Nivellierung und passen Sie sie gegebenenfalls an.



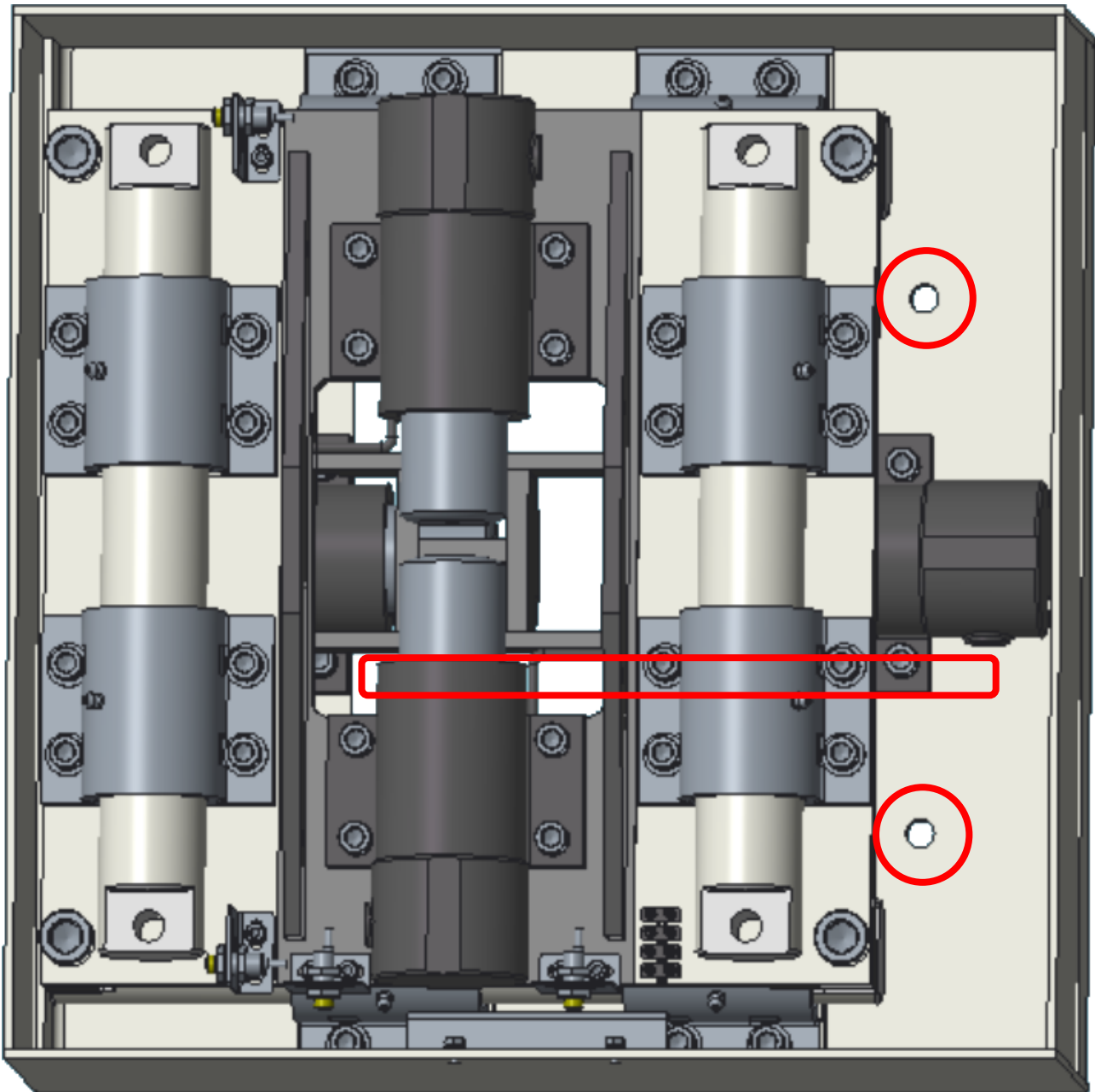
HINWEIS!

BEFESTIGEN SIE DIE HYDRAULIKLEITUNGEN NICHT ZU FEST, UM DIE ENTLÜFTUNG NACH DER INSTALLATION FORTZUSETZEN

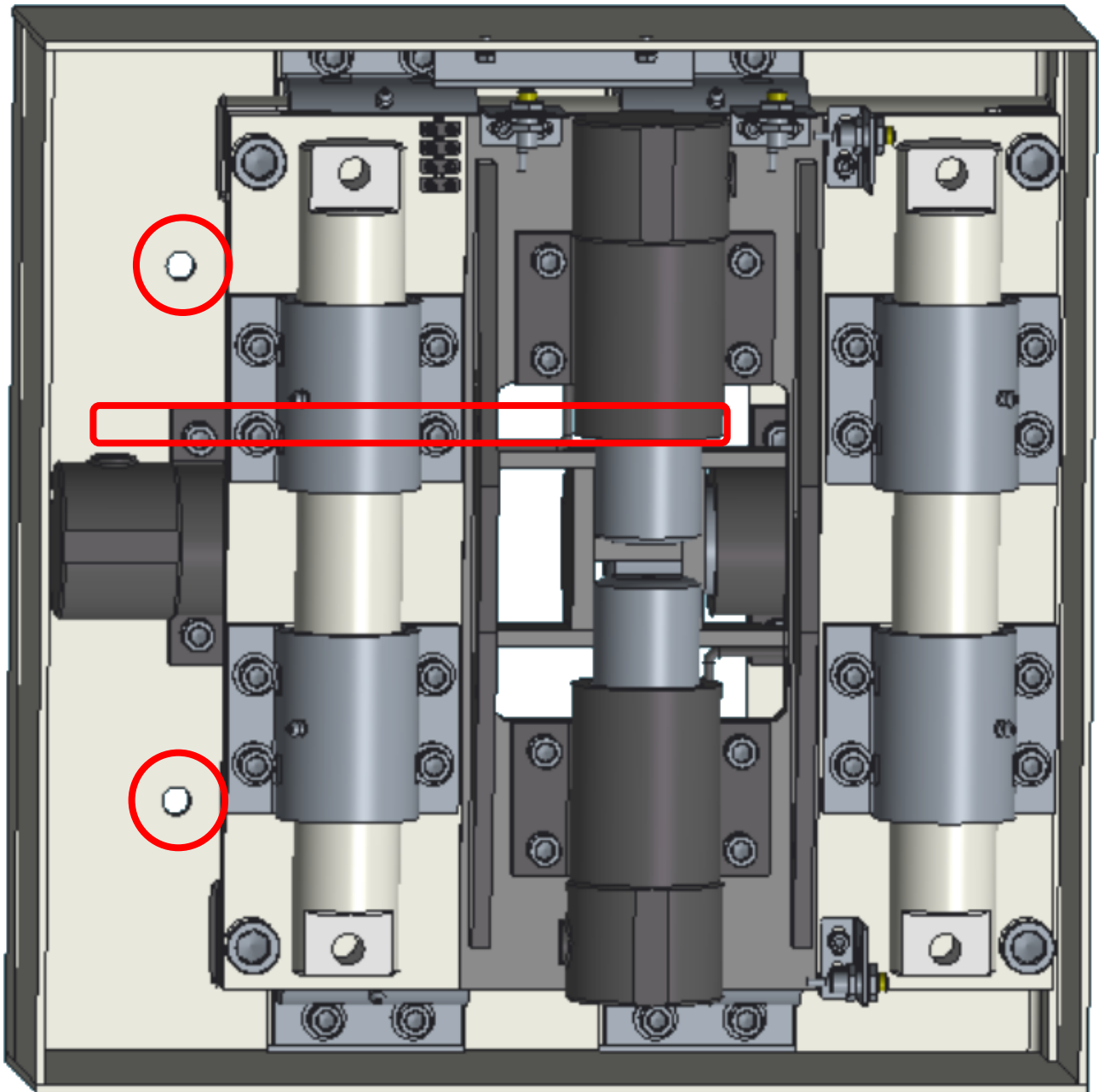
- Beginnen Sie mit dem Anschließen der Hydraulikleitungen der Deckplatte, achten Sie darauf, dass alle Hydraulikleitungen in der richtigen Position platziert werden müssen



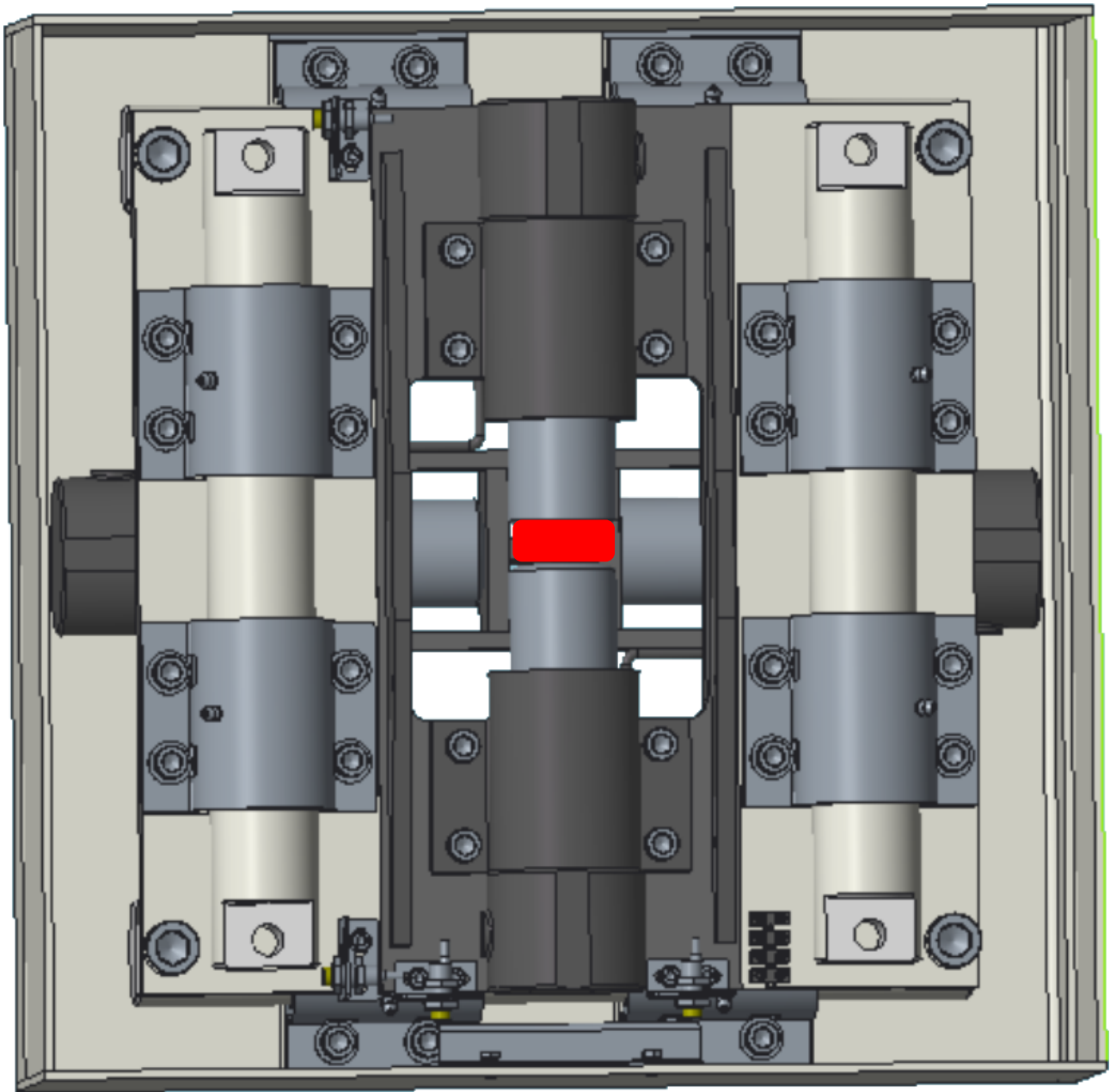
- Fahren Sie fort, indem Sie die Hydraulikleitung der unteren Zylinder installieren.
- Bewegen Sie die obere Zylinderstütze, indem Sie ein Brecheisen ganz zur Seite schieben.
- Verbinden Sie die Hydraulikleitung mit dem Zylinder
- Jetzt haben Sie Überschuss, um den Plattendetektor am Boden zu befestigen



- Bewegen Sie nun die obere Zylinderstütze, indem Sie einem Brecheisen aushelfen, ganz auf die andere Seite.
- Verbinden Sie die Hydraulikleitung mit dem Zylinder
- Jetzt haben Sie Überschuss, um den Plattendetektor am Boden zu befestigen



- Platzieren Sie einen Abstand (z. B. Schraube) zwischen den oberen beiden Zylindern



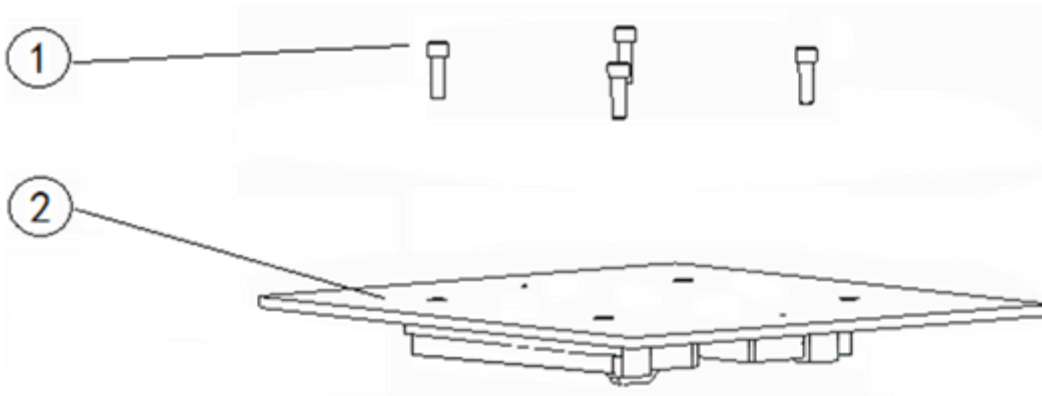
- Beginnen Sie, die Luft zu entlüften und drücken Sie die Fernbedienung, um die Bewegung nach links, rechts, vorne, hinten zu starten. Drücken Sie die Fernbedienung, wenn nur Öl (ohne Luft) aus den Anschlüssen kommt. Sobald nur noch Hydrauliköl austritt, können Sie die Leitungen komplett schließen.



SÄMTLICHES ÖL MUSS AUFFANGBECKEN SEIN

WARNUNG!

- Entfernen Sie die vier M20-Ringschrauben zum Anheben.
- Montieren Sie die Prüfplatte, indem Sie vier obere Schrauben befestigen.



4 Starten

4.1 Checkliste vor dem Start

- Überprüfen Sie vor dem ersten Start des Geräts, ob alle Installationen korrekt abgeschlossen wurden.
- Bevor Sie die Verkabelung überprüfen, stellen Sie sicher, dass der Hauptschalter ausgeschaltet ist.
- Überprüfen Sie, ob alle zu installierende Geräte und Zubehörteile vollständig sind.
- Prüfen Sie, ob am Installationsort akzeptable Leistungsschalter verfügbar sind.
- Überprüfen Sie, ob alle Geräte korrekt installiert wurden.
- Prüfen Sie, ob das Motorstromkabel des Spielmelders ordnungsgemäß mit der Klemme des Schaltschranks verbunden ist.
- Prüfen Sie, ob die Signalleitung des Spielmelders ordnungsgemäß mit der Hauptplatine des Schaltschranks verbunden ist.
- Prüfen Sie, ob das Hauptstromkabel des Schaltschranks ordnungsgemäß mit dem Leistungsschalter verbunden ist.
- Prüfen Sie, ob das Erdungskabel angeschlossen ist.

4.2 Beginnen Sie mit der Überprüfung.



ACHTEN SIE AUF EINEN STROMSCHLAG, WENN SIE DEN HAUPTSCHALTER EINSCHALTEN. WENN EIN STROMSCHLAG ODER EIN STROMLECK AUFTRITT, TRENNEN SIE SOFORT DEN NETZSCHALTER.

WARNUNG!

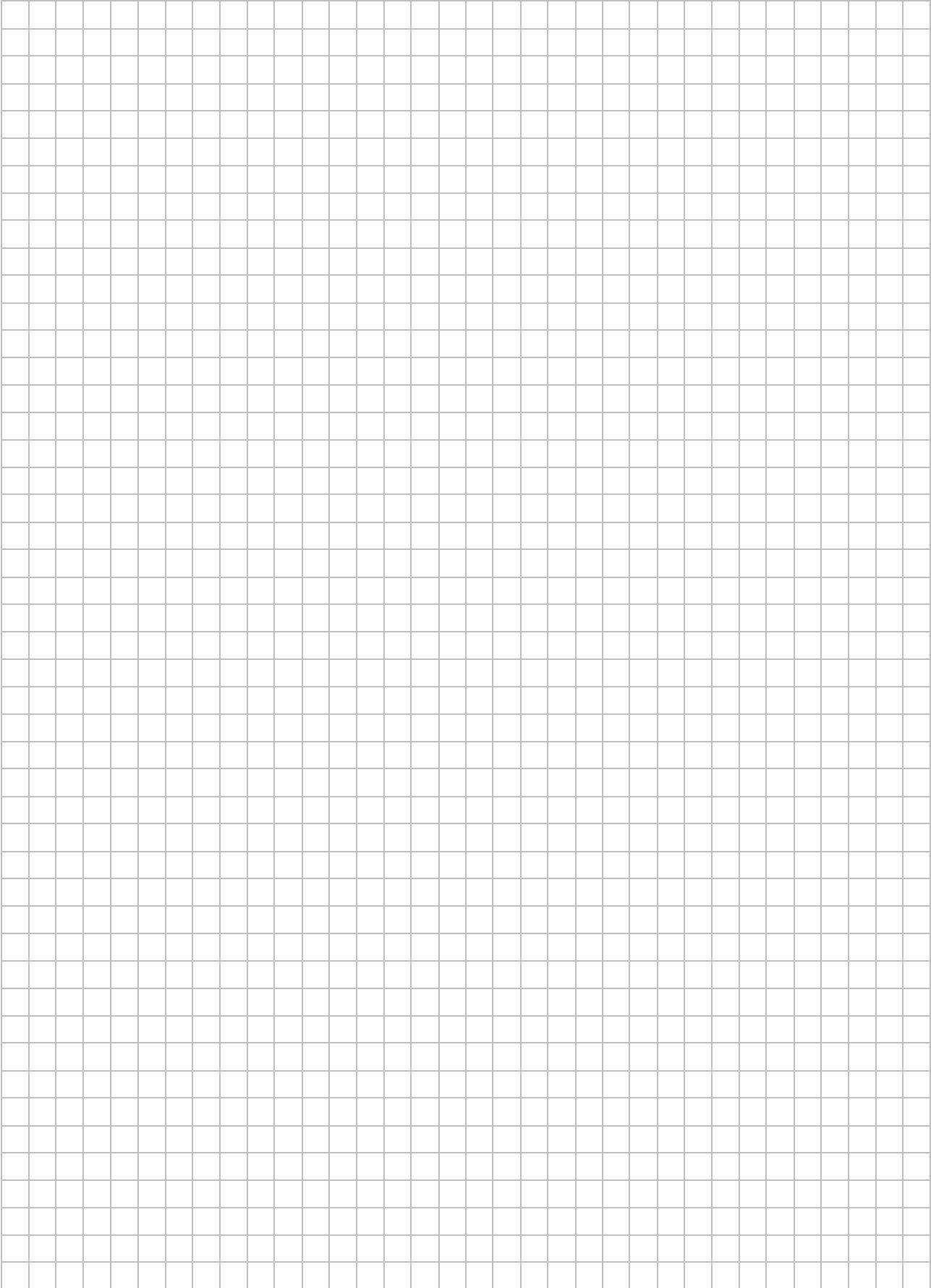
- Schalten Sie den Netzschalter des Schaltschranks ein und prüfen Sie, ob die Betriebskontrollleuchte leuchtet.
- Schalten Sie den dreiphasigen Leistungsschalter und den einphasigen Leistungsschalterschalter im Schaltschrank ein und prüfen Sie, ob der interne Stromkreis des Schaltschranks normal ist.

- Wenn das Gerät eingeschaltet ist, überprüfen Sie, ob alle LEDs am Zeigerinstrument leuchten, ob sich der Zeiger dreht und ob der Bildschirm angezeigt wird. Nach dem Start kehrt der Zeiger in die ursprüngliche Position zurück, die Betriebsanzeige leuchtet auf und andere Leuchten erlöschen.
- Überprüfen Sie, ob die Motordrehung korrekt ist.



ACHTUNG!

STELLEN SIE SICHER, DASS ALLE GERÄTE KORREKT INSTALLIERT UND VERKABELT SIND, BEVOR SIE SIE VERWENDEN.



COSBER



Cosber GmbH
Lise-Meitner-Str. 3
82152 Krailling
DEUTSCHLAND

Tel.: +49 (0) 89 262 07 66-00
Telefax: +49 (0) 89 262 07 66-60
E-Mail: info@cosber.de
Homepage: www.cosber.de

