

COSBER



MANUEL D'INSTALLATION

Détecteur de jeu TRUCK

Série C-COSBER

CONTENU

1	Énoncé.....	2
1.1	Notes importantes	2
1.2	Conseils de sécurité	2
1.3	Description du panneau de sécurité.....	3
1.4	Conseils pour la configuration du produit.....	3
1.5	Réglementations de sécurité pour la manipulation de l'huile hydraulique	3
2	Préparation.....	4
2.1	Vérifie la liste des bagages	4
3	Installation.....	4
3.1	Schéma de l'installation.....	4
3.2	Installation de câbles et de conduites à huile	5
3.3	Installation de l'unité hydraulique.....	6
3.3.1	Installation de la conduite à huile	7
3.3.2	Connexion à l'alimentation électrique.....	8
3.3.3	Connexion des câbles capteurs	9
3.3.4	Disposition des circuits de la boîte de contrôle.....	11
3.3.5	Schéma électrique	12
3.4	Installation du détecteur de jeu	13
3.4.1	Lever du détecteur de jeu.....	13
4	Début.....	19
4.1	Liste des installations	19
4.2	Commencez à vérifier	19
5	Notes	21

1 Énoncé

1.1 Notes importantes

- Tout d'abord, merci d'avoir acheté ce produit.
- Ce manuel est un accompagnement nécessaire au produit. Pour utiliser l'équipement de manière plus efficace, les utilisateurs doivent lire attentivement les instructions avant l'installation et les consulter correctement pour une utilisation et un entretien ultérieurs.
- Les spécifications du produit et les informations mentionnées dans les instructions ne sont qu'à titre de référence, le contenu peut être mis à jour régulièrement et sans autre préavis.
- Ce produit ne doit être utilisé qu'à des fins spécifiquement conçues et ne doit jamais être utilisé à d'autres fins ; Le fabricant n'est pas responsable des dommages causés par une utilisation inappropriée de ce produit.
- Veuillez respecter strictement les « directives » et les « avis » lors de l'utilisation de ce produit et à l'esprit qu'un entretien régulier de l'équipement est nécessaire.
- Ce produit ne doit être utilisé et utilisé que par du personnel spécialement formé et qualifié.
- Tout personnel ne faisant pas partie de notre entreprise est interdit de démonter ou modifier le produit ou de l'utiliser à d'autres fins que la fonction de détection de l'appareil lui-même sans autorisation.
- En cas de dommages causés par des facteurs humains ou une force majeure (tels que les tremblements de terre, les inondations, etc.), l'utilisateur doit prendre des mesures correctives efficaces et en temps voulu et informer l'entreprise dès que possible.


1.2 Conseils de sécurité

Vous devez lire attentivement les instructions avant de démarrer, déboguer, connecter ou utiliser l'appareil, et toujours prêter une attention particulière à ces instructions.



INFORMEZ LES UTILISATEURS OU LES PERSONNES PROCHES DE TOUTE INFORMATION DANGEREUSE, ET INFORMEZ TOUJOURS DES CONSÉQUENCES ET MESURES PRÉVENTIVES GRAVES.

ATTENTION !

Rappel	Possibilité de survenue	Sévérité du risque
 DANGER !	Danger direct	Blessures corporelles et décès

 ATTENTION !	Danger	Dommages corporels
 AVIS !	Avis important	Blessure mineure
 ATTENTION !	Note	Avis général ou informations

1.3 Description du panneau de sécurité

Faites attention aux chocs électriques.



1.4 Conseils pour la configuration du produit

Tous les réglages de configuration nécessaires et les calibrations des capteurs doivent être effectués uniquement par le personnel technique du COSBER ou par des partenaires approuvés par le COSBER.

1.5 Réglementations de sécurité pour la manipulation de l'huile hydraulique



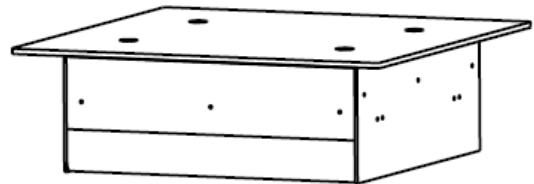
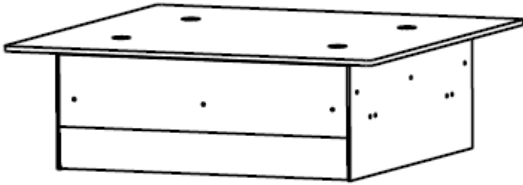
ATTENTION !

- **NEUTRALISEZ L'HUILE HYDRAULIQUE RENVERSÉE AVEC UN AGENT LIANT.**
- **RETIREZ IMMÉDIATEMENT LES VÊTEMENTS CONTAMINÉS ET TREMPÉS.**
- **SI INHALÉE : CONSULTEZ UN MÉDECIN SI DES SYMPTÔMES APPARAISSENT.**
- **EN CAS DE CONTACT CUTANÉ : LAVEZ IMMÉDIATEMENT LA PEAU AVEC DU SAVON ET DE L'EAU. SI L'IRRITATION DE LA PEAU PERSISTE, CONSULTEZ UN MÉDECIN.**
- **SI VOUS REGARDEZ : RINCEZ SOIGNEUSEMENT AVEC BEAUCOUP D'EAU ET CONSULTEZ UN MÉDECIN.**
- **SI ELLE EST AVALÉE : NE PROVOQUEZ PAS DE VOMISSEMENTS. CONSULTEZ UN MÉDECIN IMMÉDIATEMENT.**

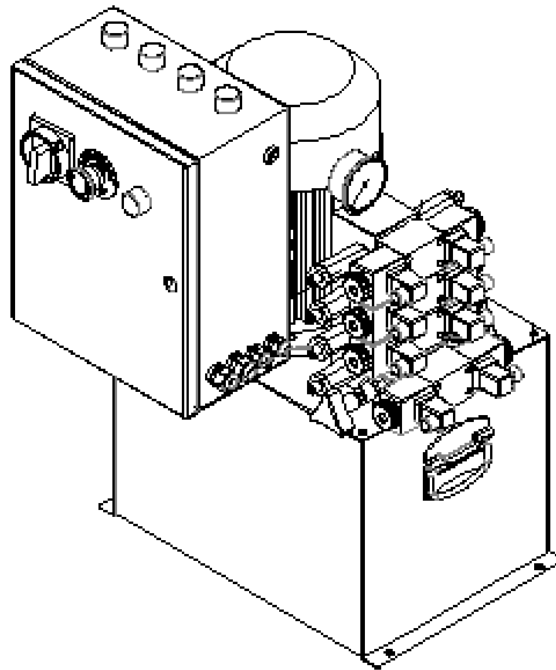
2 Préparation

2.1 Vérifie la liste des bagages

Détecteur de jeu incluant des cylindres hydrauliques



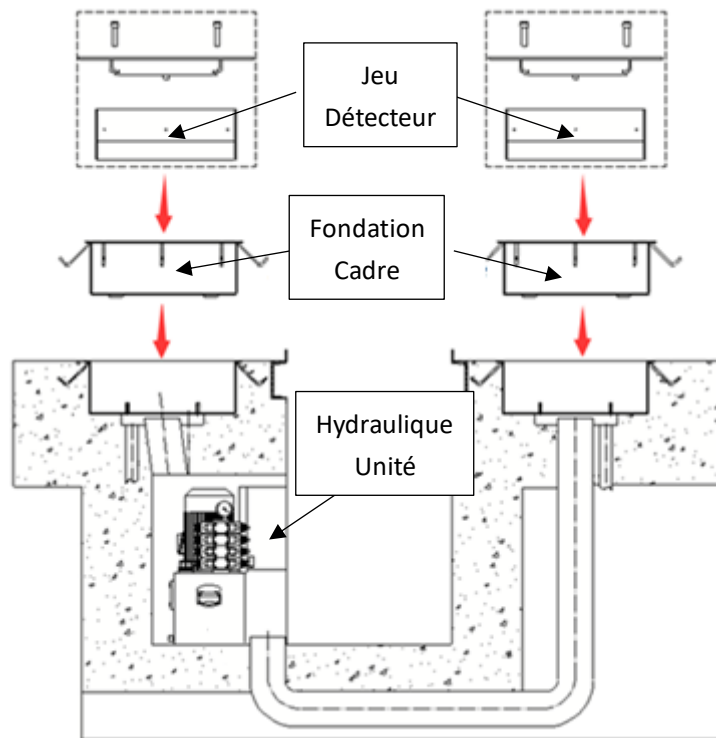
Unité de contrôle (incluant unité hydraulique, armoire de contrôle, télécommande)



- Veuillez vérifier le contenu selon la liste de bagage
- Veuillez vous assurer que tout l'équipement est intact, et l'utilisateur doit prendre des mesures correctives efficaces et rapides et informer immédiatement la société en cas de dommages causés par des erreurs ou des facteurs de force majeure (par exemple, tremblements de terre et inondations)

3 Installation

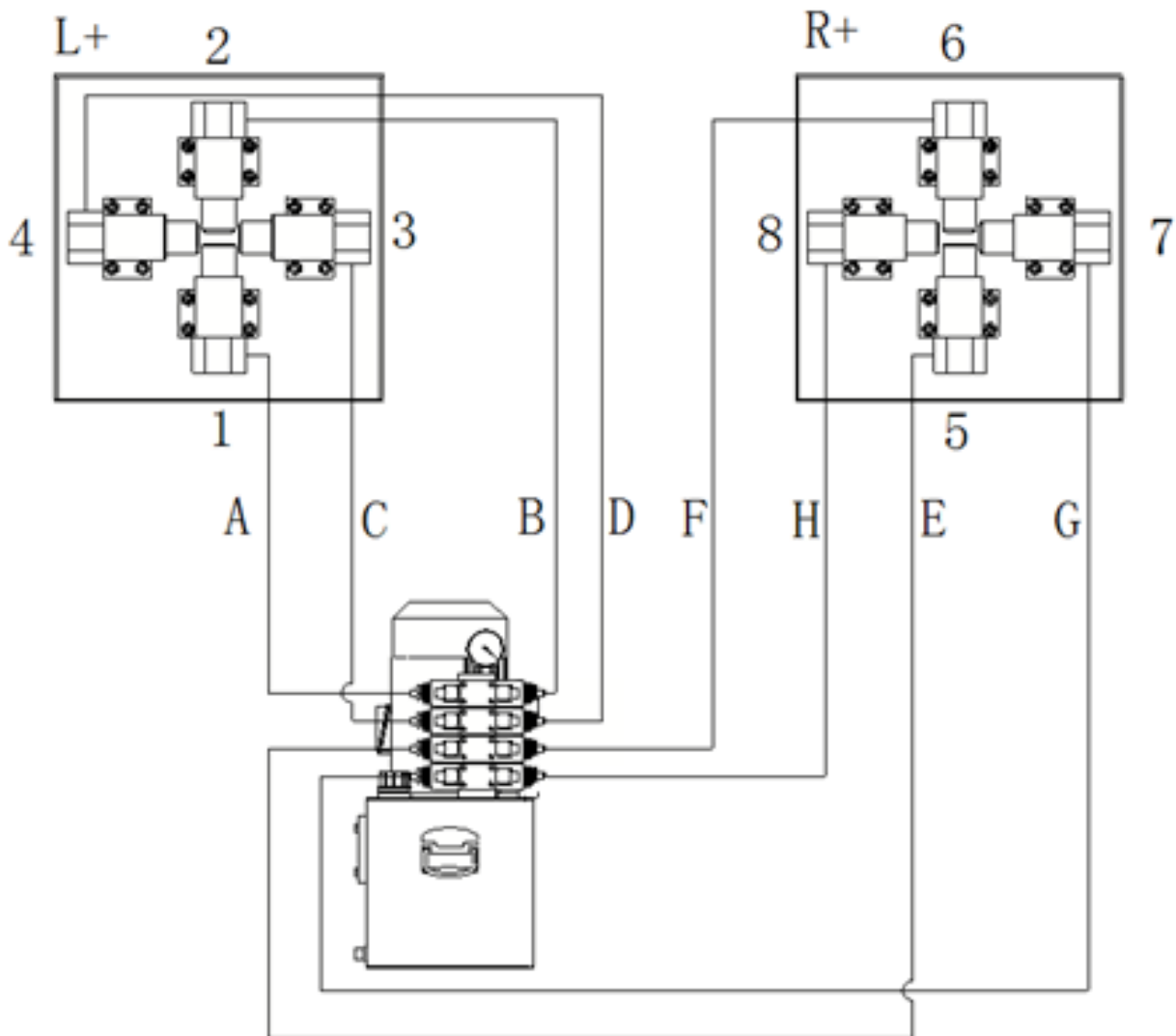
3.1 Schéma de l'installation.



- Avant l'installation, vérifiez si les montants du cadre de fondation sont en bon état et s'ils sont vissés de façon fluide avec des écrous.

3.2 Installation de câbles et de conduites à huile

- En raison de l'espace limité disponible, insérez toutes les connexions dans le tuyau vide avant que l'équipement ne soit placé dans la fosse.
- Avant d'installer les conduites hydrauliques, il est recommandé de les marquer comme suit



- Utilisez le dispositif de filetage pour passer le câble d'alimentation à l'unité hydraulique
- Utilisez le dispositif de filetage pour faire passer les conduites hydrauliques et les câbles de signalisation du détecteur de jeu à l'unité hydraulique.

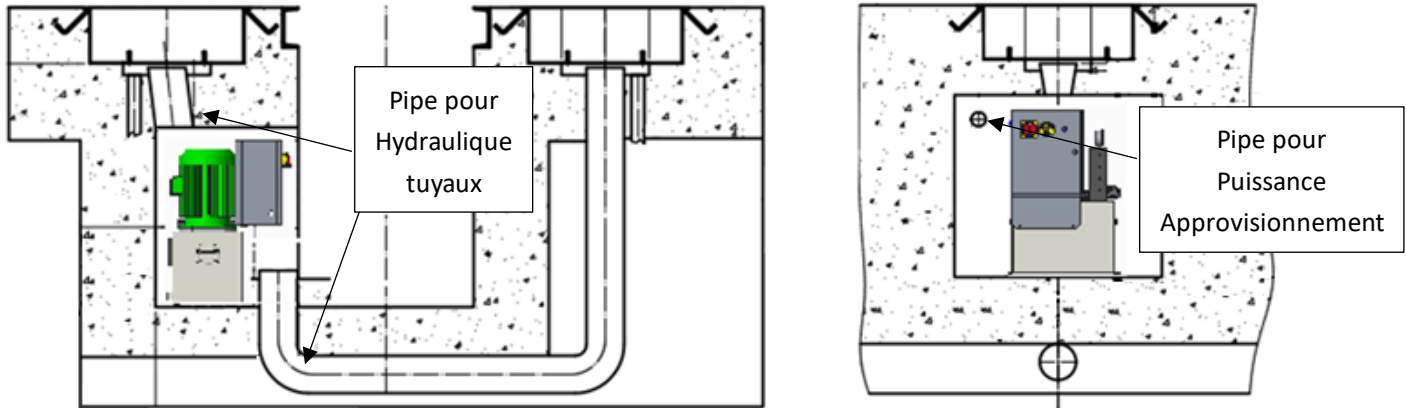
3.3 Installation de l'unité hydraulique



AVIS !

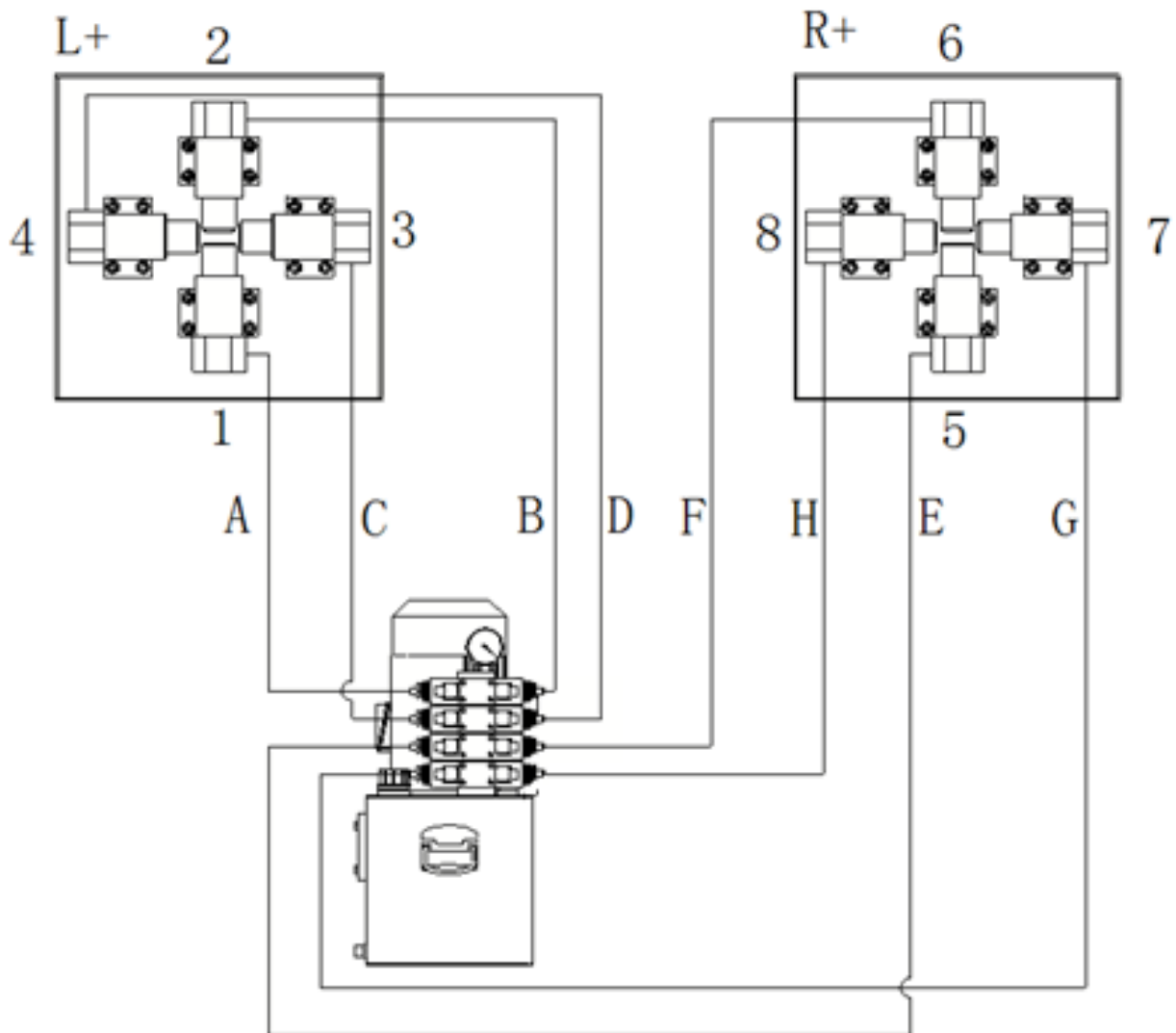
- **LORS DU FORAGE ET DE L'INSTALLATION, L'OPÉRATEUR DOIT TOUJOURS PORTER DES LUNETTES DE PROTECTION ET UN MASQUE ANTI-POUSSIÈRE ; SI UNE PERCEUSE ÉLECTRIQUE EST UTILISÉE, L'OPÉRATEUR DOIT TOUJOURS PRENDRE DES MESURES DE PROTECTION ÉLECTRIQUE.**
- **FAITES TOUJOURS ATTENTION AUX OBJETS QUI TOMBENT ! LES OPÉRATEURS DOIVENT PORTER UN CASQUE.**
- Placez l'unité hydraulique à cet endroit

- Utilisez les trous de fixation du réservoir de pétrole comme gabarit de forage et percez quatre trous au sol
- Réparez l'unité hydraulique en utilisant des boulons d'ancrage



3.3.1 Installation de la conduite à huile

- Les tuyaux d'huile et les assemblages ont été scellés avec des rubans adhésifs avant la livraison. Pour éviter que l'huile de la machine ne soit contaminée par la poussière et ne provoque un étranglement, les tuyaux d'huile ne doivent pas être déverrouillés dans le conduit avant de se connecter aux ensembles.
- Veuillez vous connecter à la station hydraulique conformément au code des tubes.



- Lorsque les tuyaux d'huile sont installés, fixez le boulon avec une rondelle, une fois vissé sur le joint, montez-le avec une autre rondelle, puis fixez-le sur l'ensemble. Les vis de tête hexagonale doivent être serrées pour éviter de desserrer les joints des conduites d'huile et de fuite.

3.3.2 Connexion à l'alimentation électrique



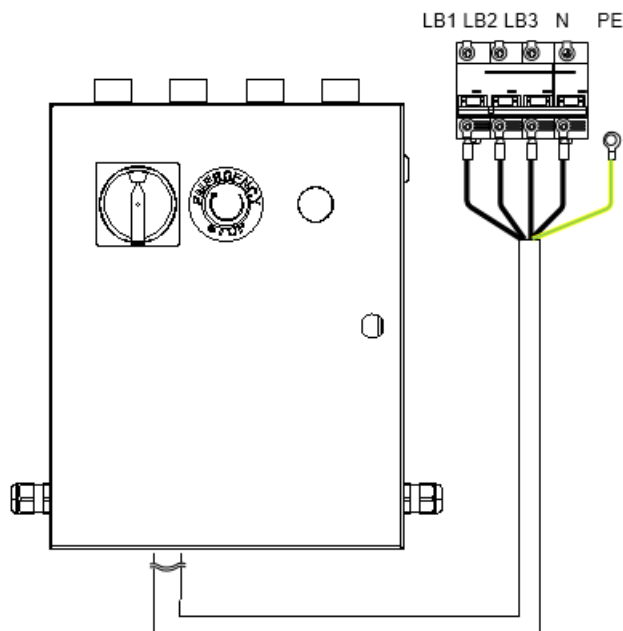
ATTENTION !

- **L'INTERRUPTEUR PRINCIPAL DOIT RESPECTER TOUTES LES NORMES NATIONALES ET LES EXIGENCES DE SÉCURITÉ. IL DOIT ÉGALEMENT RÉPONDRE AUX EXIGENCES D'UTILISATION DE L'ÉNERGIE DE L'ÉQUIPEMENT.**
- **L'INTERRUPTEUR PRINCIPAL DOIT ÊTRE ÉQUIPÉ D'UNE MISE À LA TERRE SÉCURISÉE QUI RESPECTE TOUTES LES NORMES NATIONALES ET EXIGENCES DE SÉCURITÉ. LA MISE À LA TERRE EST TRÈS IMPORTANTE POUR UN FONCTIONNEMENT SÛR ET LA STABILITÉ GLOBALE DE L'ÉQUIPEMENT.**
- **POUR LES INSTALLATIONS PRÉSENTANT DE FORTES FLUCTUATIONS DE TENSION DU RÉSEAU ÉLECTRIQUE, UN DISPOSITIF DE PROTECTION CONTRE LA Foudre OU DE PROTECTION CONTRE LES SURTENSIONS DOIT ÉGALEMENT ÊTRE INSTALLÉ SUR L'ALIMENTATION.**

- **LE PERSONNEL DOIT ÊTRE ÉQUIPÉ DE GANTS ISOLANTS ET DE BOTTES ISOLÉES PENDANT LA CONSTRUCTION.**

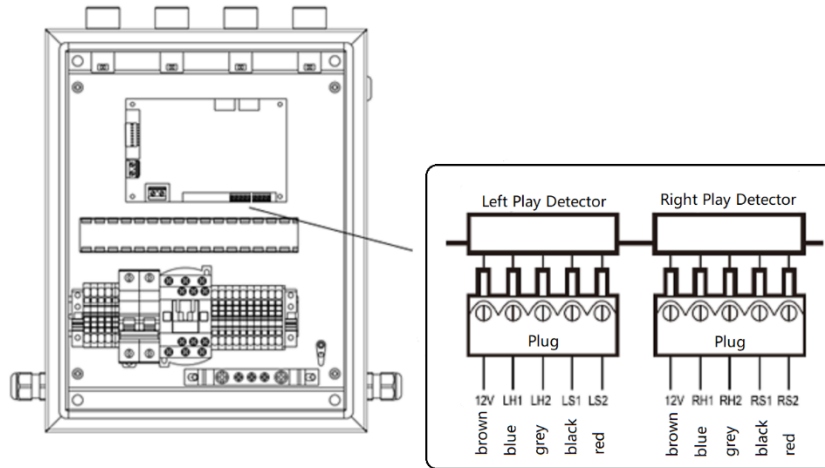


- Connectez le câble d'alimentation de l'armoire électrique à l'armoire de distribution sur place. Notez qu'il est nécessaire de connecter les lignes L1, L2, L3, N et PE selon les marquages sur les câbles d'alimentation.

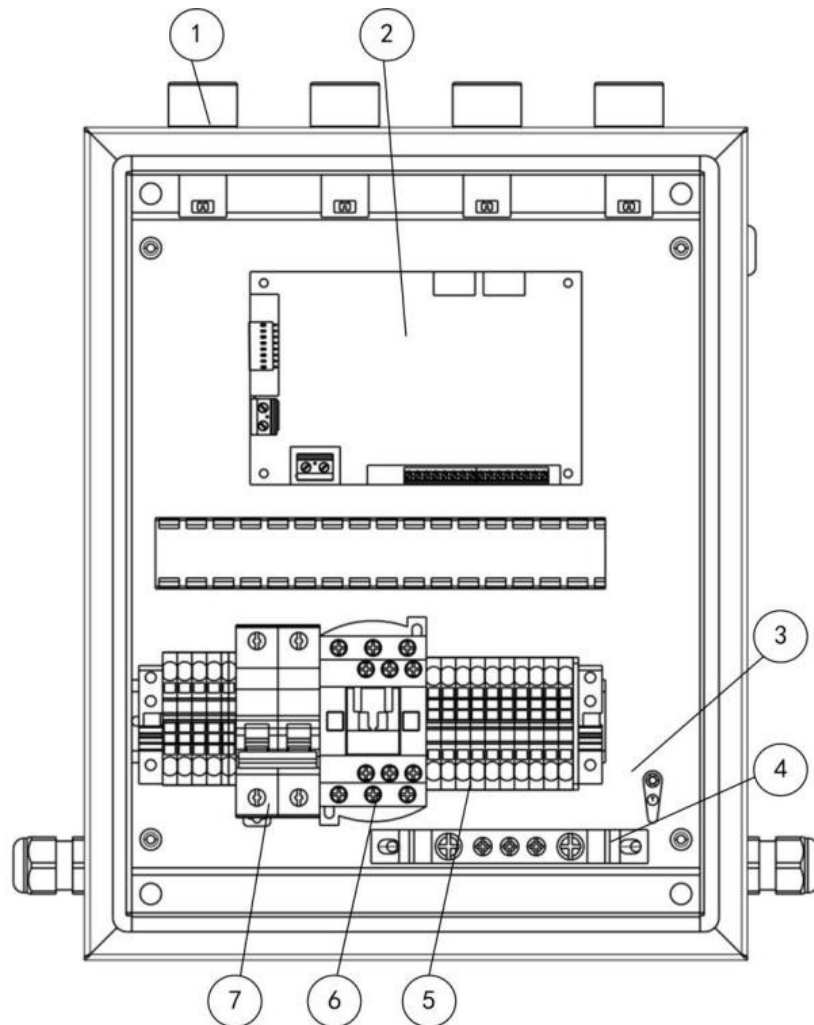


3.3.3 Connexion des câbles capteurs

Les capteurs de la plaque de test gauche et de droite doivent être connectés à la boîte de contrôle.

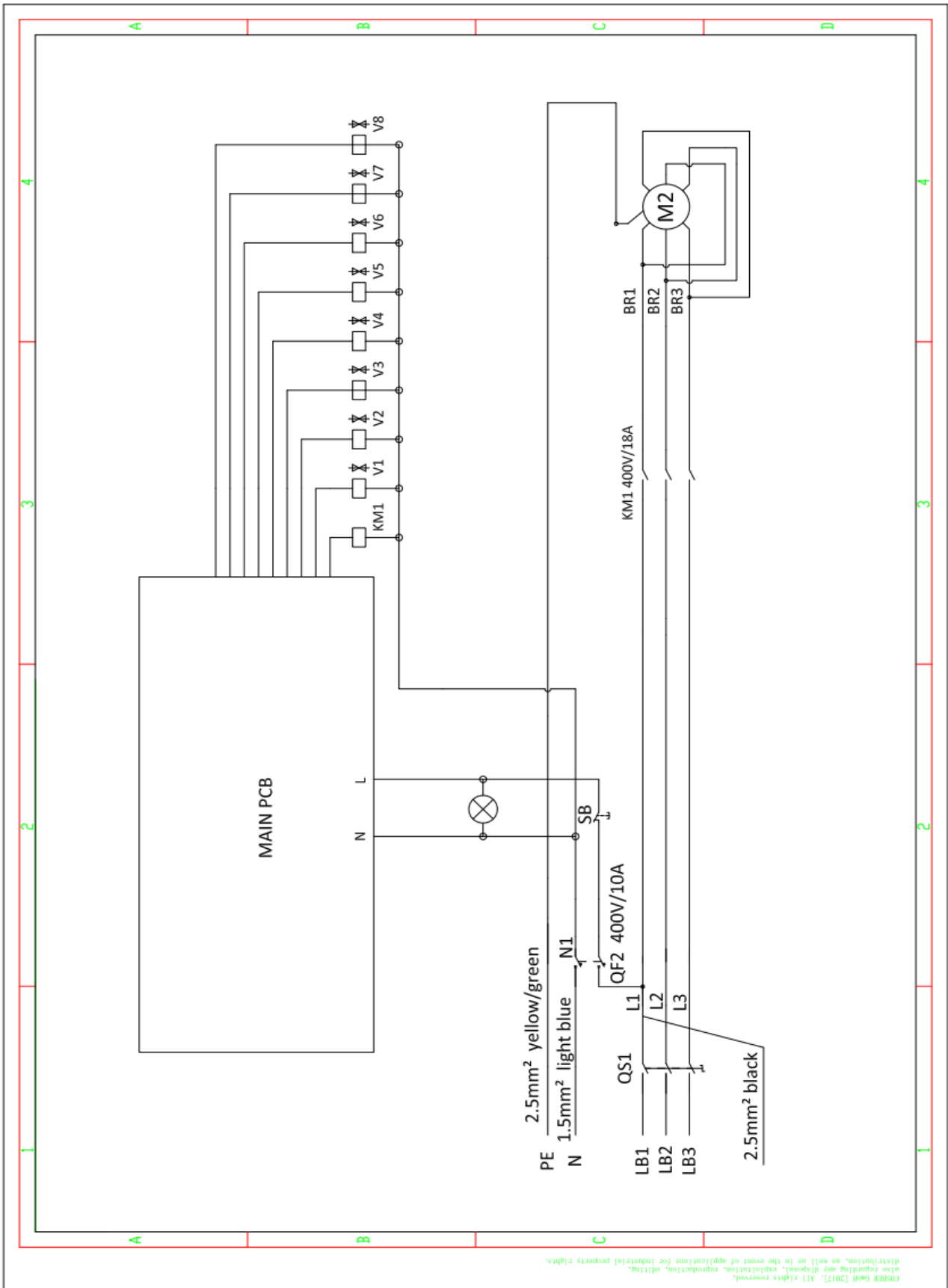


3.3.4 Disposition des circuits de la boîte de contrôle



Non.	Nom	Fonctions
1	Voyants indicateurs	Affiche l'état de fonctionnement de l'armoire à instruments
2	Carte de contrôle principale	La carte de contrôle principale contrôle la rotation du moteur via la carte relais. Il collecte également le signal du capteur, le convertit en données de test, et affiche les données via l'armoire à instruments ou l'ordinateur
3	Panneau de sol	Protégez le fil de terre
4	Terminal terrestre	Utilisé pour se connecter à la terre
5	Terminal de câblage	Un connecteur pour la commodité du câblage électrique externe et du fil interne de l'armoire de contrôle
6	Contacteur AC	Le contacteur AC est contrôlé par la carte relais pour la rotation avant et arrière des moteurs gauche et droit
7	Disjoncteur monophasé	Cela protège le système d'alimentation de la carte de contrôle principale ; En cas de court-circuit, l'alimentation est coupée pour protéger l'équipement

3.3.5 Schéma électrique

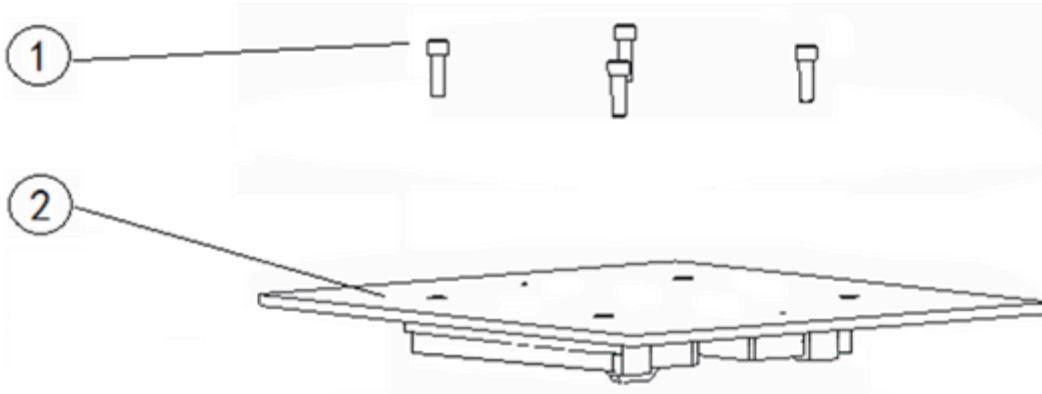


COSBER GmbH (2017). All rights reserved.
 also regarding any deposit, exploitation, reproduction, editing,
 distribution, as well as in the event of applications for industrial property rights.

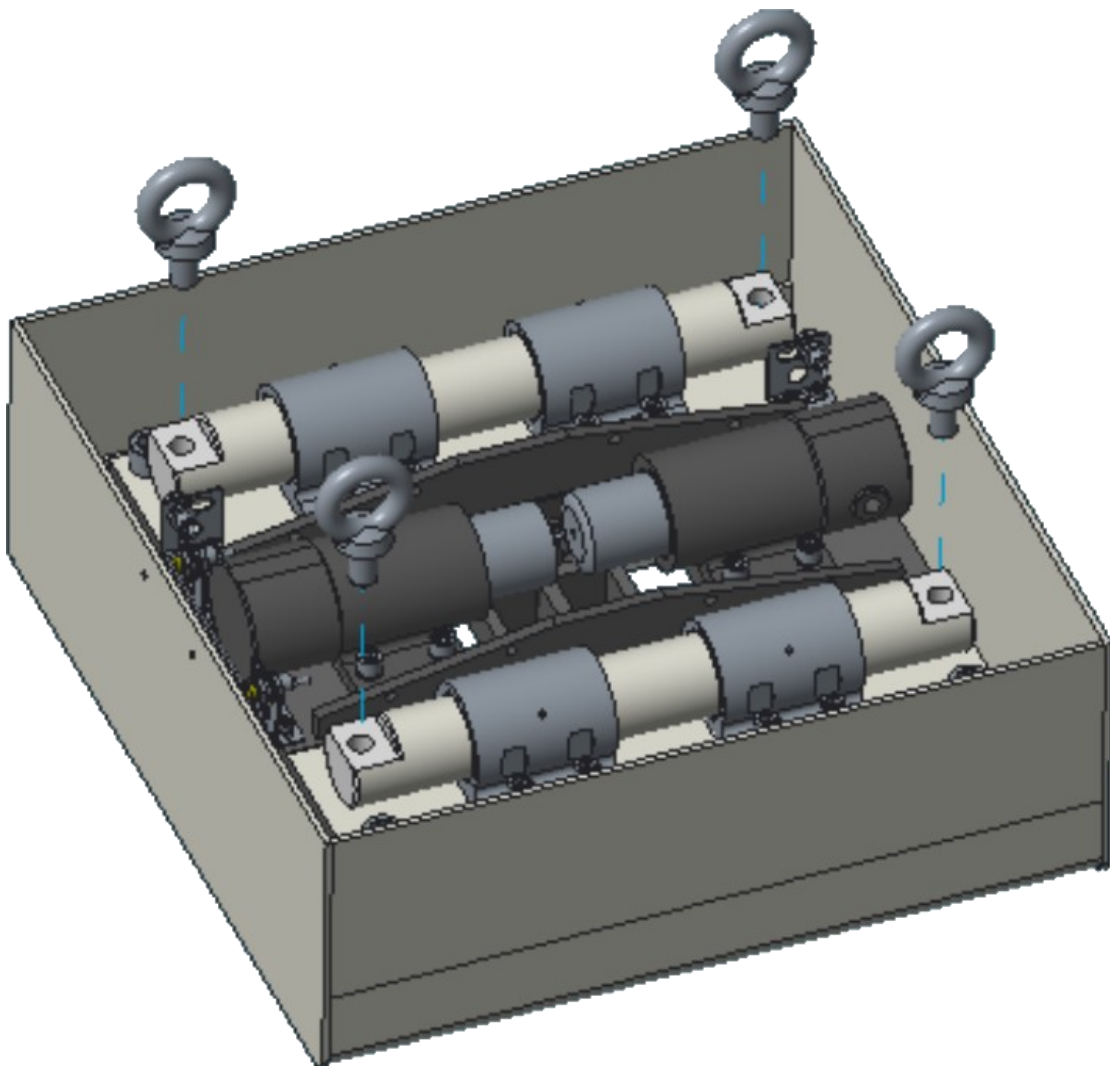
3.4 Installation du détecteur de jeu

3.4.1 Lever du détecteur de jeu

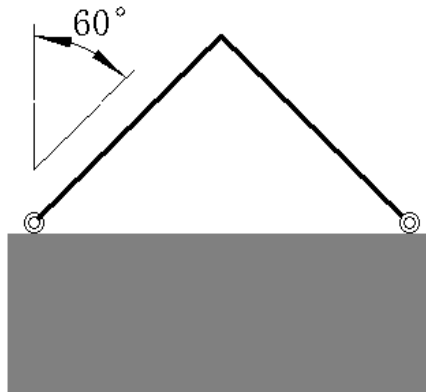
- Retirez la plaque d'essai en retirant quatre vis supérieures :



- Installez correctement quatre boulons à œil M20 comme indiqué dans la position illustrée.



- Accrochez la vis à œil avec la corde de levage et accrochez-vous à l'équipement de levage ou au bras du chariot élévateur.
- La capacité de levage de l'équipement de levage ou du chariot élévateur doit dépasser 600 kg.
- L'inclinaison de la corde de levage doit être inférieure à 60°.
- Le processus de levage doit respecter les exigences de sécurité de l'équipement de levage ou du chariot élévateur.



ATTENTION !

- **LORS DU LEVAGE ET DU TRANSPORT, FAITES ATTENTION AUX OBJETS QUI TOMBENT ET À LA SÉCURITÉ.**
- **LE PERSONNEL D'INSTALLATION DOIT PORTER UN CASQUE DE SÉCURITÉ.**
- **LORS DU LEVAGE ET DU TRANSPORT DE L'ÉQUIPEMENT, AUCUNE PERSONNE N'EST AUTORISÉE À SE PLACER SOUS L'ÉQUIPEMENT DE LEVAGE.**
- **APRÈS AVOIR RÉGLÉ LE BOULON DU BORD SUPÉRIEUR, L'ÉCROU DOIT ÊTRE VERROUILLÉ.**

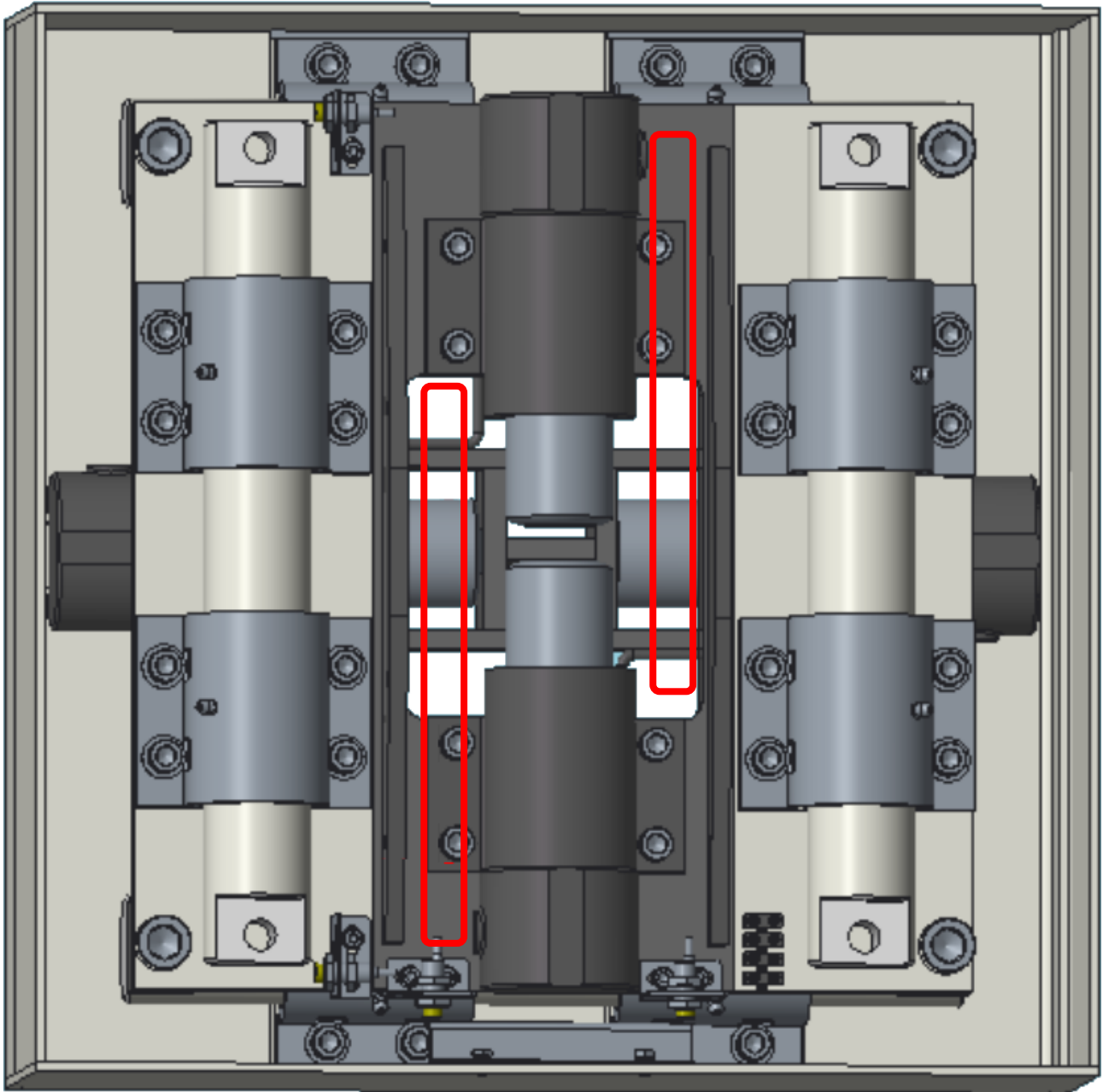
- Notez la direction du détecteur de jeu.
- Abaissez lentement le détecteur de jeu près de la fosse de fondation.
- Lorsque le détecteur de jeu est hissé au-dessus du châssis de fondation, insérez les conduites hydrauliques et les câbles du capteur via le bouton du châssis
- En abaissant complètement le détecteur de jeu à l'intérieur de la fosse.
- Vérifiez le nivellement et ajustez si nécessaire.



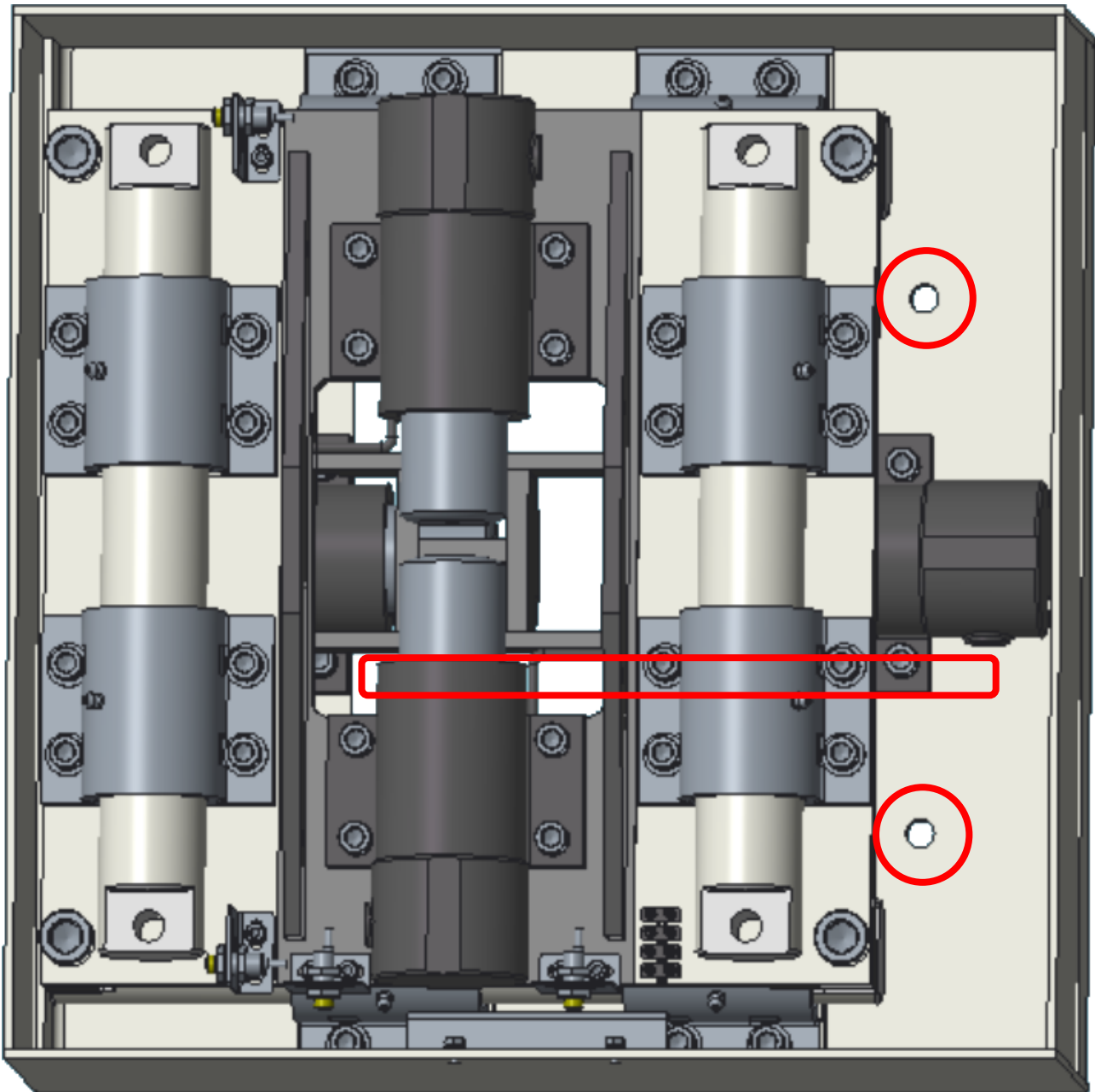
AVIS !

NE FIXEZ PAS LES CONDUITES HYDRAULIQUES TROP SERRÉES AFIN DE POUVOIR PURGER L'AIR APRÈS L'INSTALLATION

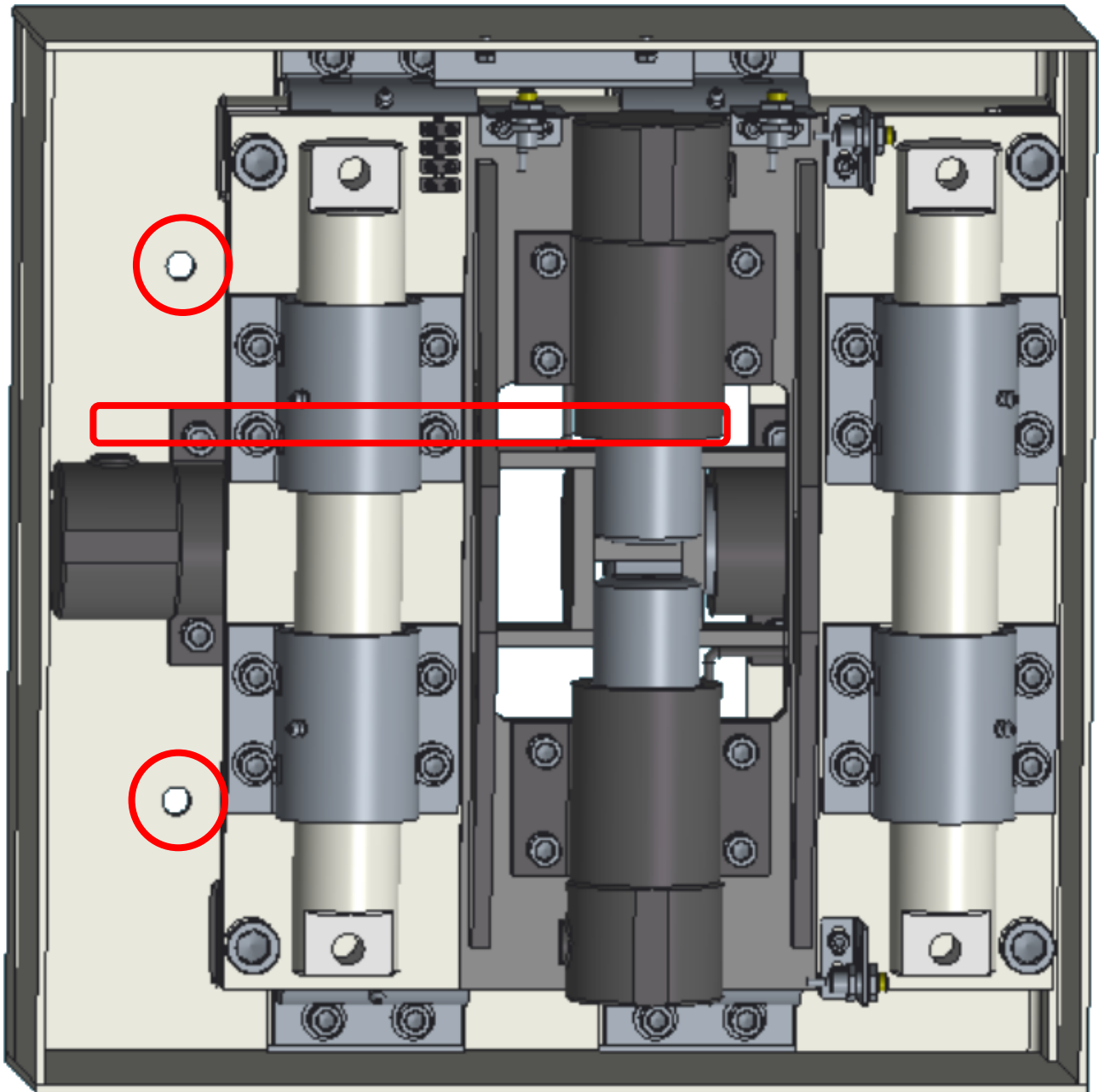
- Commencez à connecter les conduites hydrauliques de la plaque supérieure, faites attention à ce que toutes les conduites hydrauliques soient placées correctement



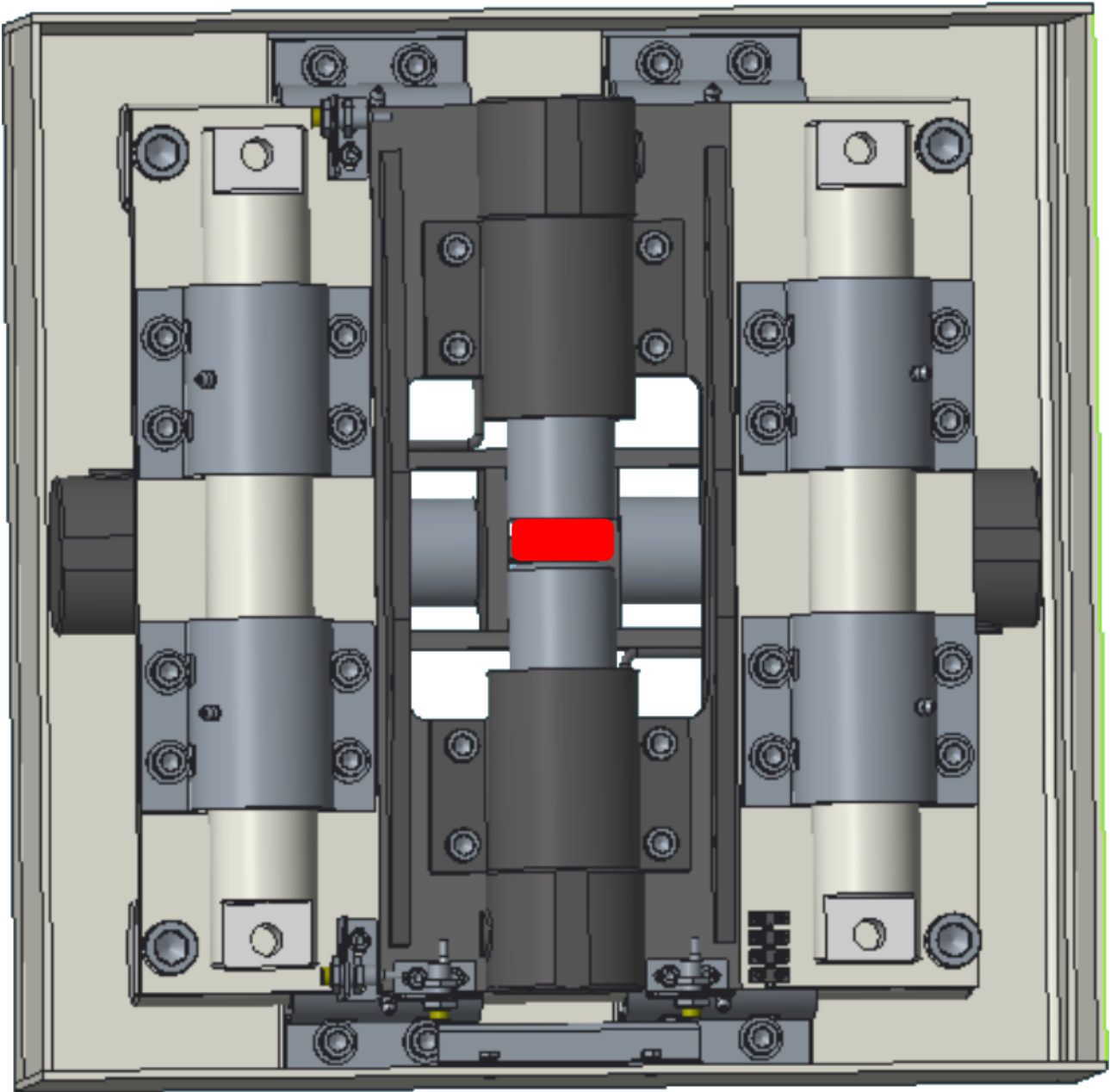
- Reprenez en installant la conduite hydraulique des cylindres inférieurs.
- Déplacez le support du barillet supérieur en aidant un pied-de-biche complètement sur le côté.
- Relie la conduite hydraulique au cylindre
- Maintenant, vous avez un excédent pour fixer le détecteur de plaques à la terre



- Maintenant, déplace le support du barillet supérieur en aidant un pied-de-biche complètement de l'autre côté.
- Relie la conduite hydraulique au cylindre
- Maintenant, vous avez un excédent pour fixer le détecteur de plaques à la terre



- Place une distance (par exemple, vis) entre les deux cylindres supérieurs



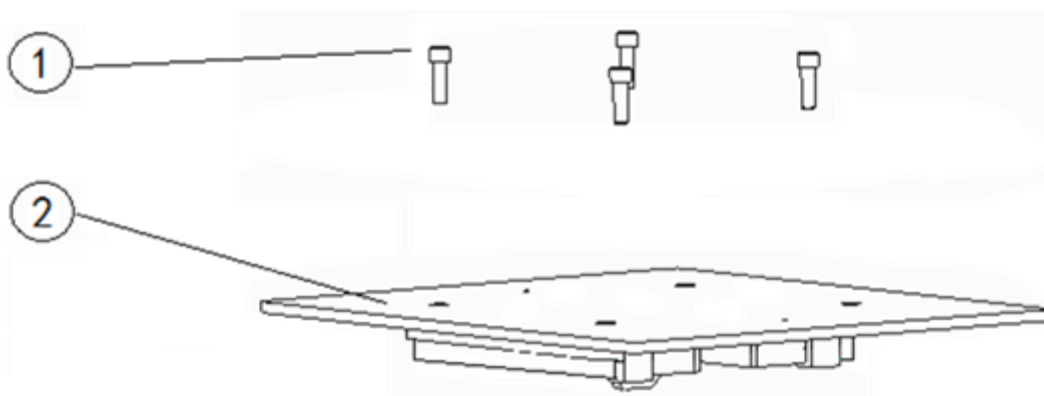
- Commencez à purger l'air et appuyez sur la télécommande pour lancer le mouvement vers la gauche, la droite, l'avant et l'arrière. Appuyez sur la télécommande si seule de l'huile (sans air) sort des connexions. Dès que seule l'huile hydraulique en sort, vous pouvez fermer complètement les conduites.



TOUT LE PÉTROLE DOIT ÊTRE CAPTURÉ

ATTENTION !

- Retirez les quatre vis à œil M20 pour le soulevage.
- Installez la plaque de test en fixant quatre vis supérieures.



4 Début

4.1 Liste des installations

- Avant de démarrer l'appareil pour la première fois, vérifiez que toutes les installations ont été correctement réalisées.
- Avant de vérifier le câblage, assurez-vous que l'interrupteur principal est éteint.
- Vérifiez que tous les appareils et accessoires à installer sont complets.
- Vérifiez si des disjoncteurs compatibles sont disponibles sur le site d'installation.
- Vérifiez que tous les appareils ont été installés correctement.
- Vérifiez si le câble d'alimentation du détecteur de jeu a été correctement connecté à la borne de l'armoire de contrôle.
- Vérifiez si la ligne de signal du détecteur de jeu a été correctement connectée à la carte de contrôle principale de l'armoire de contrôle.
- Vérifiez si le câble d'alimentation principal de l'armoire de contrôle est correctement connecté au disjoncteur.
- Vérifiez si le fil de mise à la terre est connecté.

4.2 Commencez à vérifier.



ATTENTION !

MÉFIEZ-VOUS DES CHOC ÉLECTRIQUES LORS DU DÉMARRAGE DE L'INTERRUPTEUR PRINCIPAL ; EN CAS DE CHOC ÉLECTRIQUE OU DE FUITE ÉLECTRIQUE, DÉBRANCHEZ IMMÉDIATEMENT L'INTERRUPTEUR D'ALIMENTATION.

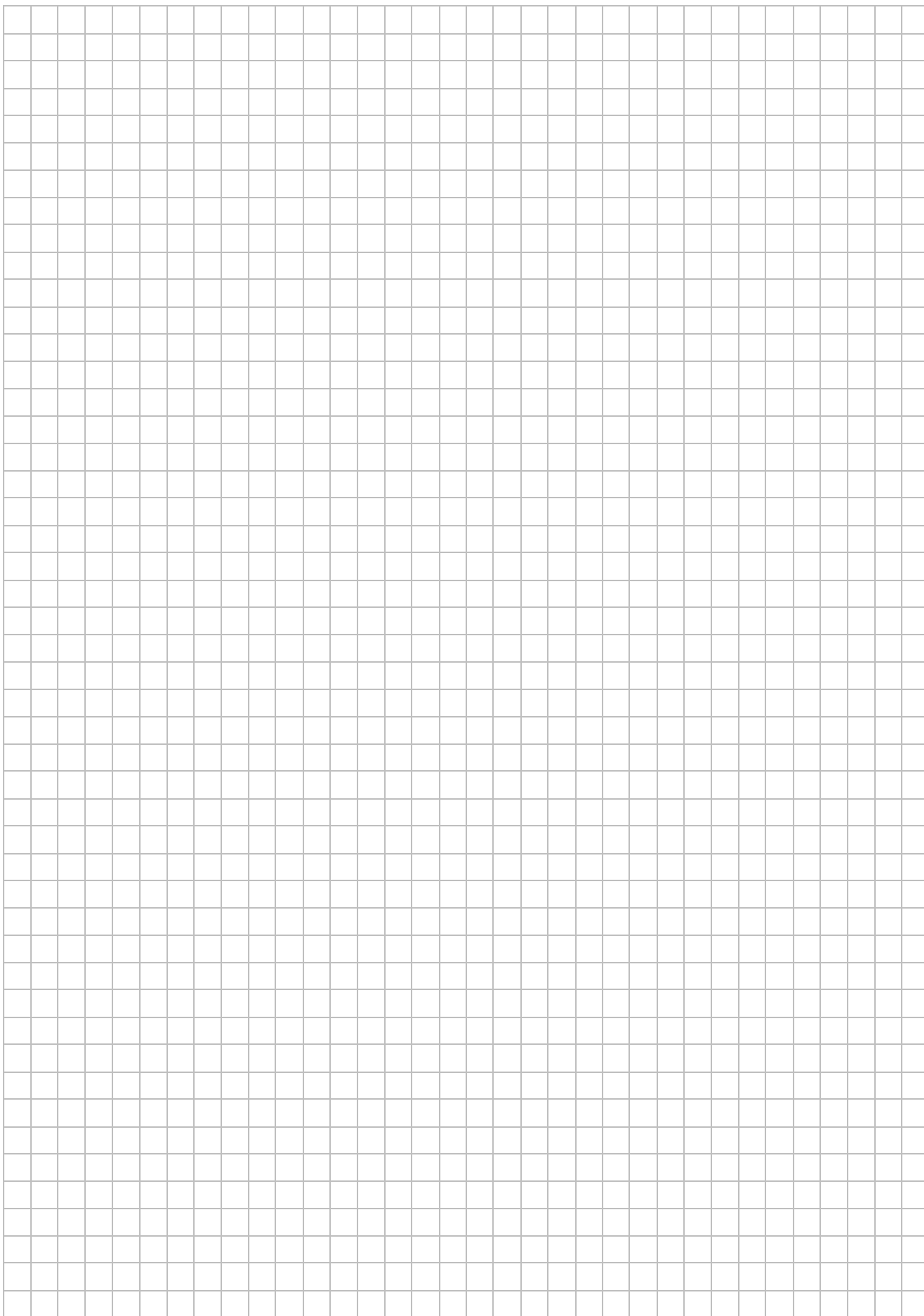
- Allumez l'interrupteur d'alimentation de l'armoire de contrôle et vérifiez si le voyant d'alimentation est allumé.

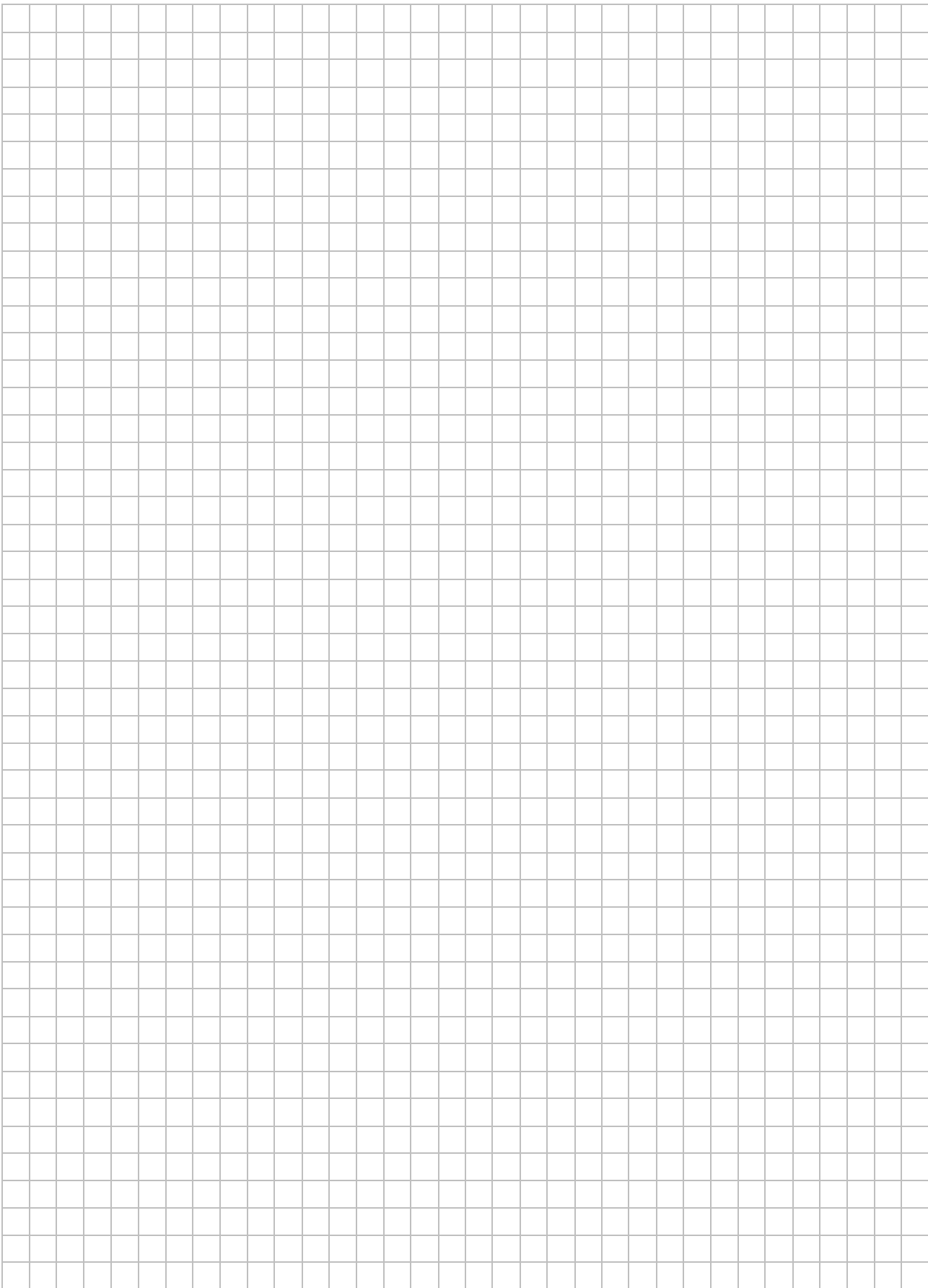
- Allumez l'interrupteur triphasé et le disjoncteur monophasé dans l'armoire de contrôle, et vérifiez si le circuit interne de l'armoire est normal.
- Lorsque l'alimentation est allumée, vérifiez si toutes les lumières de l'instrument pointeur sont allumées, si le pointeur tourne, et si l'écran s'affiche. Après le démarrage, le pointeur revient à sa position initiale, le voyant d'alimentation s'allume et les autres lumières s'éteignent.
- Vérifiez si la rotation du moteur est correcte.



ATTENTION !

ASSUREZ-VOUS QUE TOUS LES APPAREILS SONT CORRECTEMENT INSTALLÉS ET CÂBLÉS AVANT DE LES UTILISER.





COSBER



Cosber GmbH
Lise-Meitner-Str. 3
82152 Krailling
ALLEMAGNE

Tel. : +49 (0) 89 262 07 66-00
Fax : +49 (0) 89 262 07 66-60
E-mail : info@cosber.de
Web : www.cosber.de

